



AVANCE DEL PLAN GENERAL DE ORDENACIÓN URBANÍSTICA DE BRENES



1940



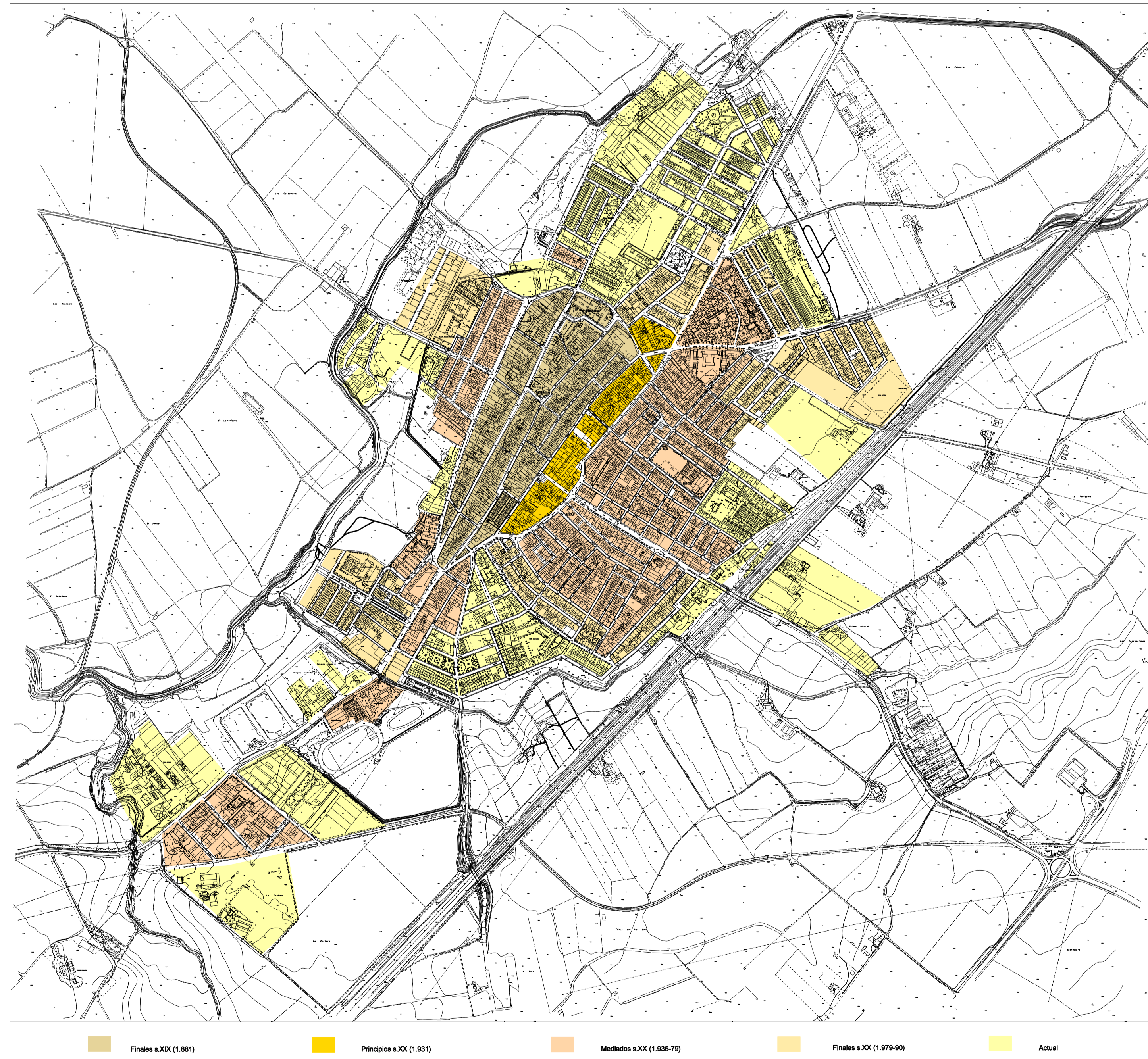
1980



2000



1980 (ORTOFOTO)

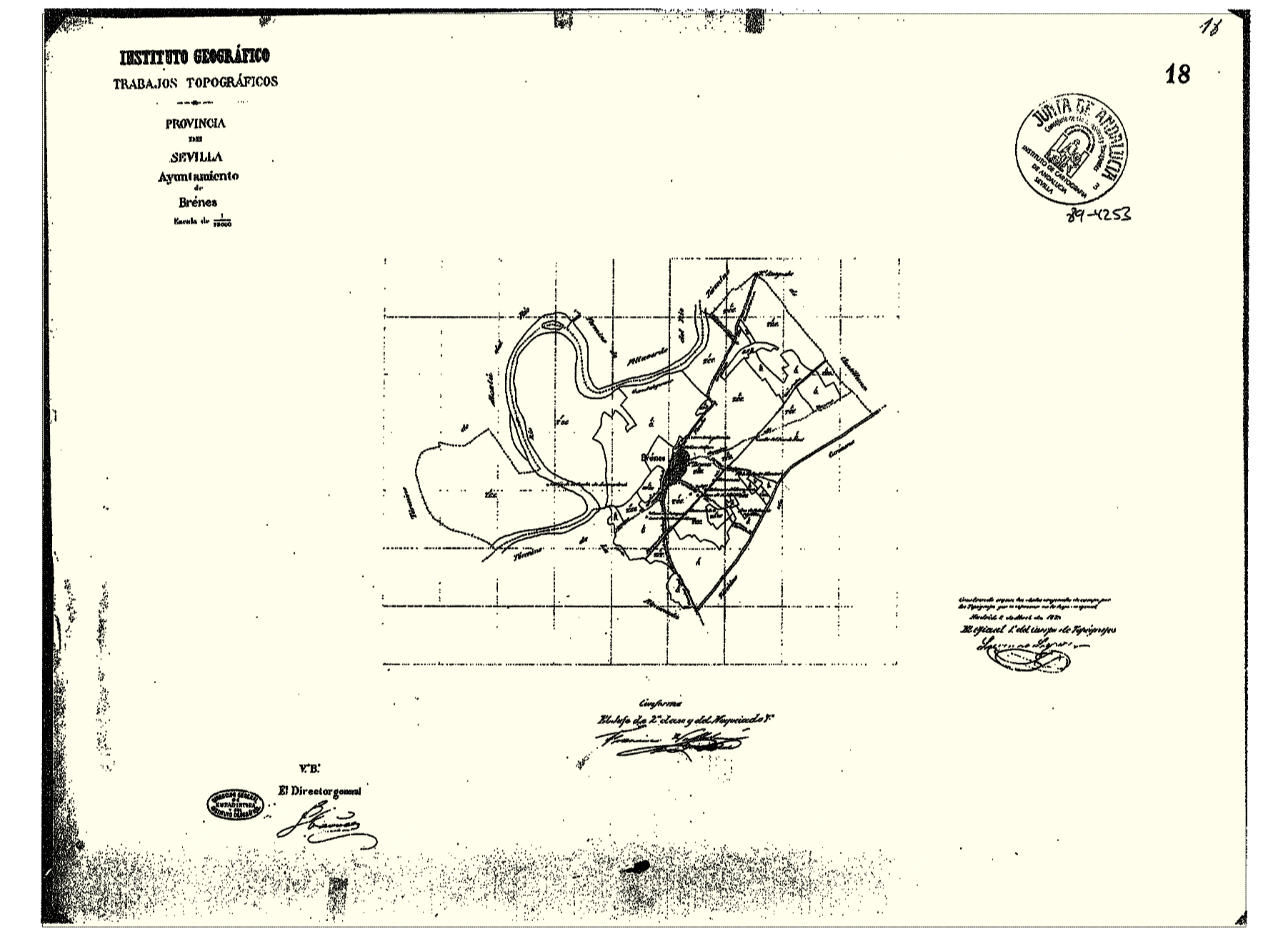


Las primeras referencias de Brenes son de época visigoda y árabe, si bien existen restos de lo que fue un asentamiento de época romana basado en la explotación agrícola. El núcleo actual nacerá a lo largo del Cordel de Sevilla, hoy Calle Real, en el S.XIV. Brenes crecerá en principio a lo largo de dicho cordel, con un límite natural hacia el norte en el Arroyillo, hoy canalizado bajo la Calle Hermanos Álvarez Quintero, lo que va a provocar la aparición de calles principales paralelas al Cordel de Sevilla, y otras de pequeña entidad que las interconectarán transversalmente.

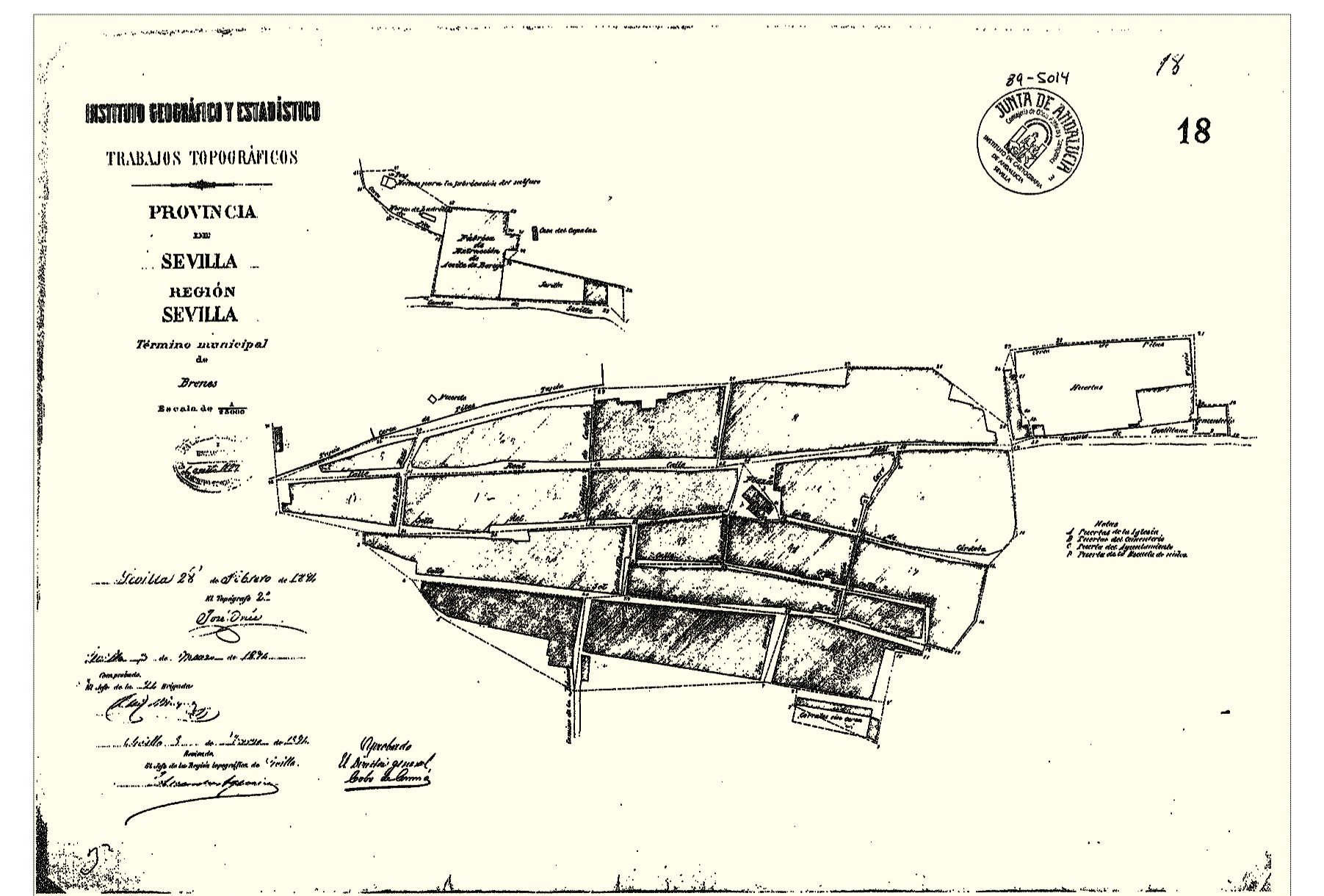
A principios de los años 30 del S.XX se produce la canalización del Arroyillo y de dos charcas localizadas en el límite occidental, en la actual Calle Rafael Alberti. Así comienza la urbanización del Ejido, que culmina con la construcción en 1958 de un muro de defensa contra las avenidas del Guadalquivir y del Cascajo. Ya en los años 40, se inicia la construcción del Paseo José Fernández Vega, entre el núcleo y la Estación del Ferrocarril. Se abre así un nuevo sector, con un viario principal paralelo a la Avenida, y otro secundario, transversal al anterior.

Durante los años 50 y 60 se urbaniza la Huerta del Pilar y se abre un nuevo sector entre las carreteras de Tocina y Villaverde, donde aparece la Barriada de San Sebastián. En la década de los 70 aparecerán las Barriadas del Rosario y de la Candelaria. En los años 80, se urbanizarán diversas zonas periféricas tales como la Lorita, Huerta Tonguinita, Villa Rosa, etc.

En los años 90 los crecimientos, basados en las Normas Subsidiarias, se han producido en los bordes urbanos y en las zonas libres interiores. Éstos se dividen en Actuaciones de Reforma Interior (ARI), de Extensión (AE) y de Equipamientos Comunitarios (AEC). Así aparecen en la Carretera de la Rinconada la AE-1 y la AE-2, de carácter industrial; y la AEC-1, que incluye el Polideportivo. La AE-3, en el Camino del Bodegón, está muy integrada y bien dotada de espacios libres y equipamientos. El resto de crecimientos se ha producido en los bordes urbanos: Barriada de Andalucía, Polígono Industrial San Benito, etc. La AE-7, ya consolidada, es la actuación residencial de mayor extensión de todas las programadas. Además, durante los últimos se han desarrollado la Actuaciones de Reforma Interior ARI-3 y ARI-5.



1873



1894

2 - EL NÚCLEO URBANO: EVOLUCIÓN HISTÓRICA