

MARCHENA

PLAN ESPECIAL DE PROTECCION DEL CONJUNTO HISTORICO

CATÁLOGO

FICHA Nº 3



Designación: M.3.
Denominación: Iglesia de San Juan Bautista
Dirección Postal: Plaza del Cardenal Spínola s/n
Parcela Catastral: 6046301

NIVEL DE PROTECCIÓN: Protección Integral

PLAN ESPECIAL DE PROTECCION DEL CONJUNTO HISTORICO DE MARCHENA

CATÁLOGO

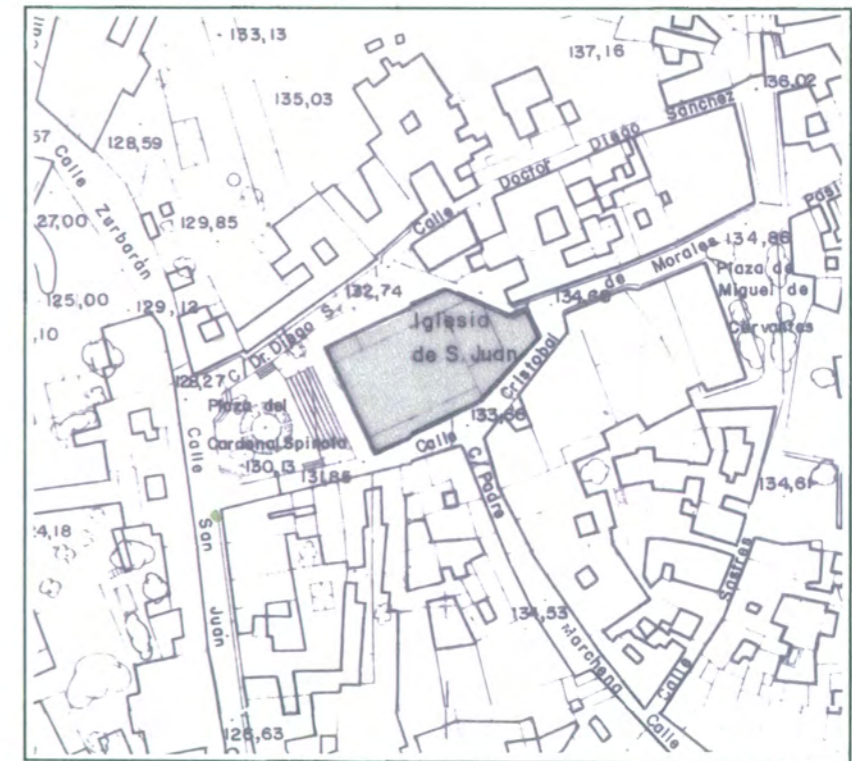
FICHA Nº 3

IDENTIFICACION Y LOCALIZACION

BARRIO



CALLE

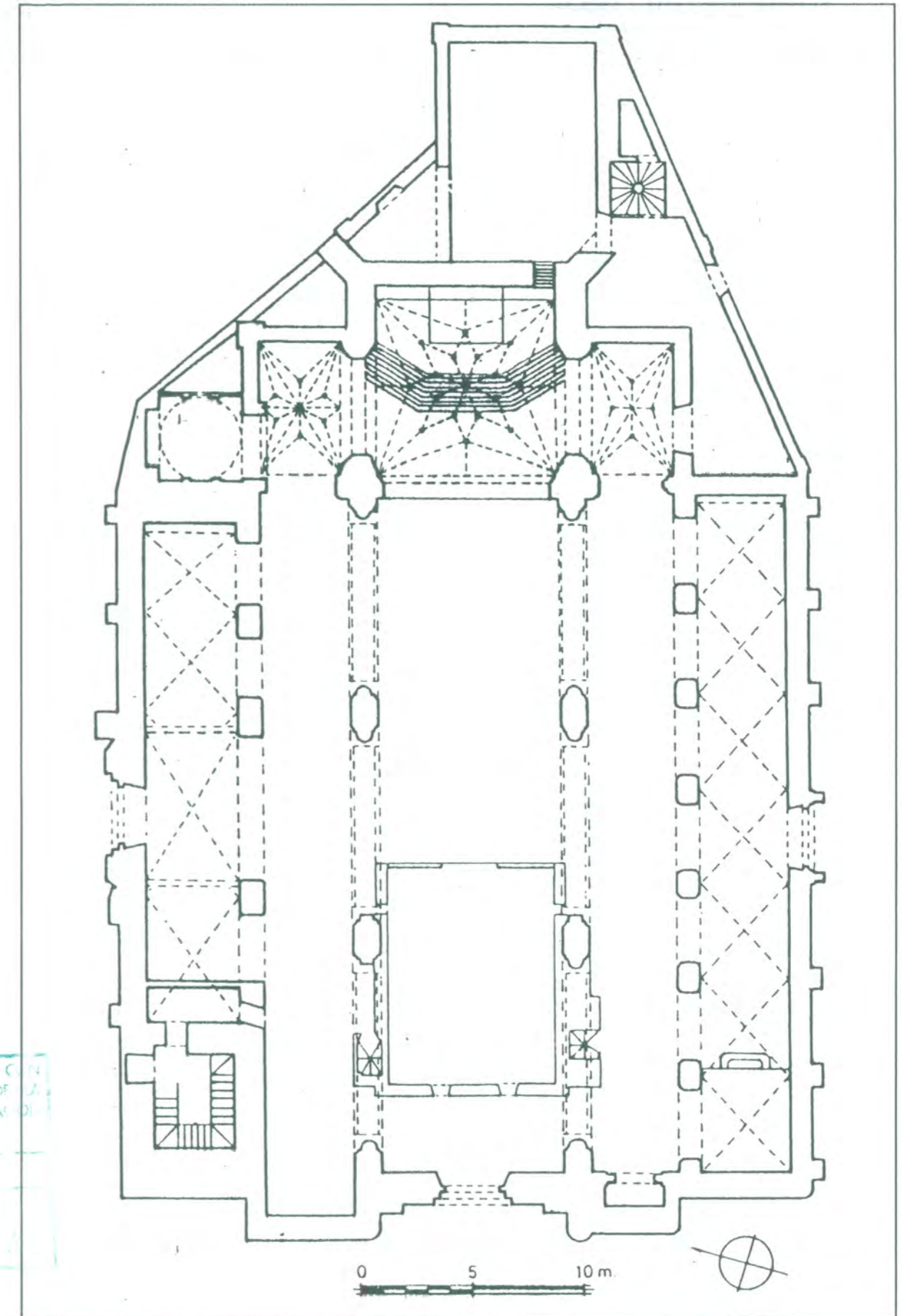


IGLESIA DE SAN JUAN BAUTISTA:

Edificio construido en ladrillo, mampostería, tapial y cantería, con estructura mudéjar de cinco naves, en altura decreciente y triple cabecera rectangular intercomunicada. Los apoyos son pilares de planta rectangular, con medias columnas adosadas en la nave central y de aristas ochavadas en las laterales, sobre las que voltean arcos apuntados. Se cubre con artesonado de par y nudillo en la nave central, decorado con bandas de lacería y piñas de mocárabes, y friso pintado con temas vegetales de fines del XV; alfarjes de colgadiza en las naves laterales; con bóveda de arista en las colaterales; y de crucería en las tres cabeceras, siendo la central estrellada.

El conjunto del edificio es mudéjar, construido entre 1490 y los primeros años del XVI, según se desprende del testamento de Don Rodrigo Ponce de León. A este período pertenecen las naves centrales, artesonado y cabeceras, pues el friso del artesonado, a la altura del arco triunfal, ostenta los escudos de dicho Duque de Arcos y el de los Pacheco, a cuya familia pertenecía su esposa. Las naves colaterales no coinciden en estructura ni en caracteres estilísticos con la central ni entre sí, siendo seguramente fruto de reconstrucciones posteriores. El coro es obra barroca; situado en el primer tramo de la nave central, su proyecto arquitectónico y decorativo fué realizado por los maestros mayores de Ecija: José Páez de Carmona y Juan José González, quienes entre 1719 y 1722 ejecutan las atrevidas yeserías que lo circundan, como profusión de estípites, hojarasca, hornacinas y molduras mixtilíneas. Tiene adosada una capilla mudéjar a los pies de la nave de la Epístola, con fachada de yeserías platerescas de 1.543. Otra capilla está unida a la cabecera de la nave del Evangelio, con fachada y cúpula protobarrocas de hacia 1622. La antesacristía de planta irregular, da paso a la sacristía de planta rectangular, situada tras la capilla mayor, cubriéndose con artesonado del XVII. Adosado a ella se encuentra el despacho parroquial y el archivo.

Desde la antesacristía se accede, por escalera de caracol del XVI, al Museo Zurbarán y Archivo alto. La fachada de los pies está determinada por dos gruesos contrafuertes que enmarcan una portada mudéjar abocinada, de arquería apuntada con alfiz y crestería de merlones, en ladrillo agramilado bicolor, de fines del XV. Sobre ella, ventana apuntada moderna. Adosada a los pies, en el lado del Evangelio, se encuentra la torre, de dos cuerpos prismáticos de planta rectangular, el último abierto por ocho arcos de medio punto, rematada por chapitel y decorada con azulejos en friso y chapitel. La portada del lado del Evangelio es también mudéjar, de comienzos del XVI, con crestería de merlones curvos, alfiz y arquería apuntada de ladrillo agramilado, la del lado de la Epístola está compuesta por dos columnas toscanas, frontón curvo, arco de medio punto y escudo de la Orden de San Juan, y fué realizada en 1755 por el cantero Antonio Blanco.



APROBADO DEFINITIVAMENTE CON
 SELECCION A LA LEGISLACION DE LA
 CIUDAD DE MARCHENA Y SU ZONA HISTORICA
 26 OCT. 1994

DATOS GENERALES

PROPIETARIO: Obispado de Sevilla
 REGIMEN DE OCUPACION:
 USO: Religioso
 SUPERFICIE DEL SOLAR: 1.966 m²
 Nº DE PLANTAS:
 SUPERFICIE CONSTRUIDA:

NORMATIVA URBANISTICA DE APLICACION.

PLAN: NORMAS SUBSIDIARIAS DEL PLANEAMIENTO MUNICIPAL
 PLAN ESPECIAL DE PROTECCION DEL CONJUNTO HISTORICO DE MARCHENA.

CLASIFICACION DEL SUELO: SUELO URBANO
 CALIFICACION DEL SUELO: ZONA DE SUELO URBANO TIPO A (INTRAMUROS)

NIVEL DE PROTECCION: PROTECCION INTEGRAL

CONDICIONES DE LA PARCELA: Parcela indivisible e inagregable
 CONDICIONES DE USO: Religioso
 CONDICIONES DE EDIFICACION:

Tipo y Ambito de las Obras Permitidas:
 Mantenimiento/Consolidación

Ocupación de la Parcela: La existente.

OTRAS CONDICIONES:

Declarado Monumento por Decreto del Ministerio de Instrucción Pública y Bellas Artes del 3-6-1931, Gaceta del 4-6-1931.
 Cualquier actuación sobre el mismo o sobre su entorno, requerirá autorización previa del Organismo competente en elementos declarados Bienes de Interés Cultural.



DOCUMENTACION FOTOGRAFICA.

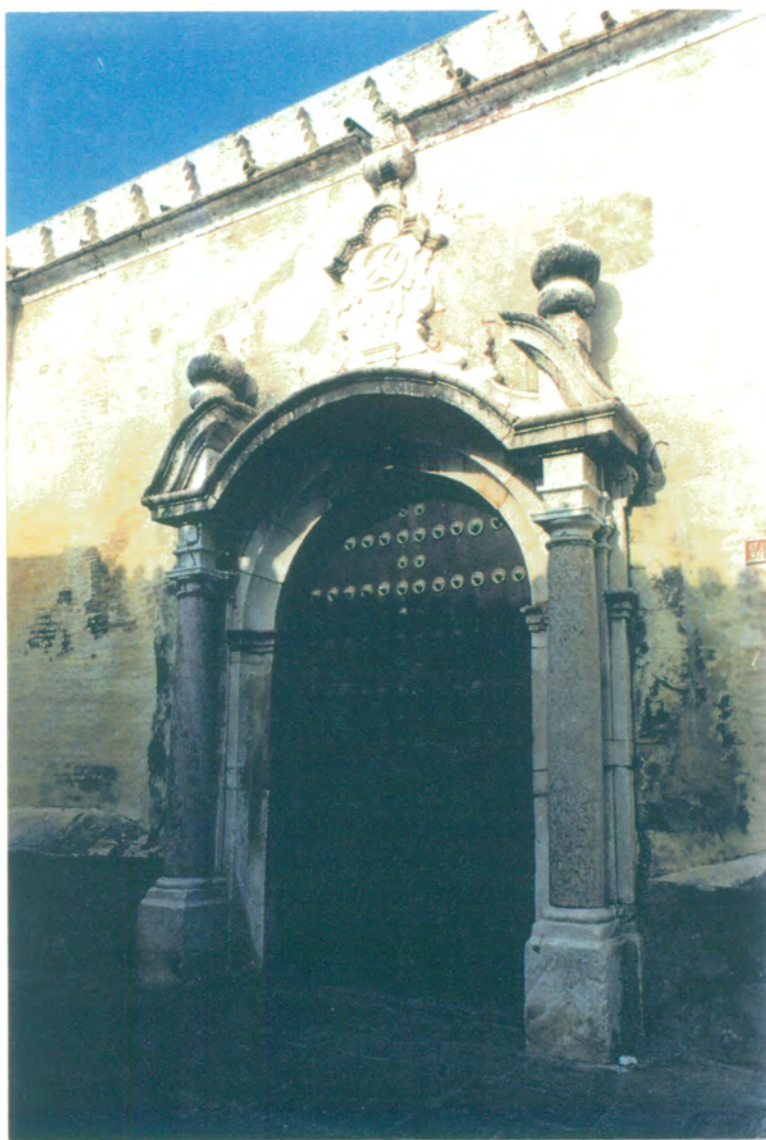


1. Fachada de los pies, determinada por dos gruesos contrafuertes que forman una portada mudéjar abocinada de arquería apuntada con alfiz y crestería de merlones, en ladrillos agramilados bicolor de fines del XV. Adosada a ella se encuentra la torre de dos cuerpos simétricos de planta rectangular, el último abierto por ocho arcos de medio punto, rematado por un chapitel y decorado con azulejos en frisos y en chapitel.



2. Portada del lado del Evangelio. Mudéjar de comienzos del XVI, con crestería de merlones curvos, alfiz y arquería apuntada de ladrillos agramilados bicolor.





3. Portada, del lado de la Epístola, barroca, formada por dos columnas toscanas, frontón curvo, arco de medio punto y escudo de la orden de San Juan. Realizada en 1.755 por Antonio Blanco. Puerta de Madera con clavos y aldabas de bronce.



4. Detalle de Aldaba y clavos de bronce de la puerta del lado de la Epístola.

APROBADO DEFINITIVAMENTE CON
SOLICION A LA DIRECCION DE LA
CONSERVACION DEL PATRIMONIO
CULTURAL
FECHA 26 OCT. 1994
JUNTA DE ANDALUCIA
CONSEJO REGULADOR DE Bienes
PUBLICOS Y MONUMENTOS



5. Detalle de clavo de bronce de la puerta del lado de la Epístola.



6. Detalle de escudo de los Duques de Arcos en la cabecera de la nave central, Retablo Mayor.

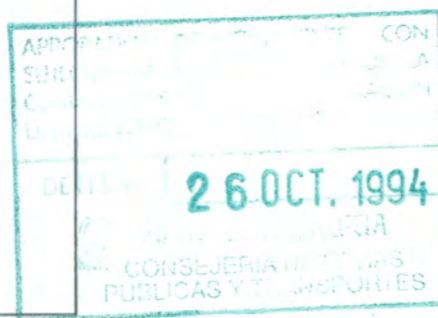


APROBADO DEFINITIVAMENTE CON
SUJECION A LA RESOLUCION DE LA
COMISION PROVINCIAL DE ORDENACION
DEL TERRITORIO
DE FECHA 26 OCT. 1994
CONSEJERIA
PUEBLO

7. Retablo Mayor, cabecera de la nave central, en madera dorada estofada y policromada, realizado entre 1.521 y 1.523. Las tablas son obra de Alejo Fernández y la escultura se atribuye a su hermano Jorge Fernández Alemán. En el primer cuerpo: Relieves de la Anunciación, la Visitación, el Nacimiento, Adoración de los Magos y Degollación de los Inocentes. En la calle central, en el segundo cuerpo, Imagen de San Juan Bautista, de la segunda mitad del siglo XVI, en el tercer cuerpo, Virgen Apocalíptica, rodeada de ángeles.



8. Retablo del Sagrario, en cabecera de la nave lateral del lado del Evangelio, en madera tallada por Bartolomé Ortega, dorada y policromada por Andrés Ramírez en 1.557. Contiene imágenes de los Padres de la Iglesia Latina (S. Ambrosio, S. Agustín, S. Gregorio y S. Jerónimo) y la Santa Cena, realizados por Roque Balduque y estofados por Antonio Rodríguez en 1.557. En el primer cuerpo, cierran el Tabernáculo dos tablas con pinturas de la Anunciación (propias del Retablo Mayor), obra de Alejo Fernández, y encima de una Inmaculada sobre lienzo del S. XVII. Sus auténticas puertas, realizadas por Jerónimo Hernández, representan a los Padres de la Iglesia de Oriente, cierran la alacena del lateral.



9. Capilla de San José, en la cabecera de la nave lateral del lado de la Epístola, retablo en madera dorada y policromada. Imágen de S. José con el Niño (atribuidos a Pedro Roldan y la Roldana, respectivamente) en madera estofada y policromada de comienzos del siglo XVIII, hoy atribuidos al grupo cercana a Duque Cornejo. En la urna central ECCE HOMO, en madera policromada del S.XVI, restaurado en el XVII.



10. Retablo del Cristo de los Peligros, en la cabecera de la nave colateral del lado de la Epístola, en madera dorada y policromada. Imágenes de San Juan Bautista y San Pablo, obras de Tomás Antonio Balcedo en 1.757. En la hornacina central, el Cristo de los Peligros en madera policromada, de 1^{er} tercio del siglo XVI. En el ático, relieve de la Virgen del Carmen del siglo XVIII.

APROBADO DEFINITIVAMENTE CON
SUJECION A LOS EFECTOS DE LA
COMISION PROTECTORA DE BENEFACTORES
DEL TERRITORIO

DE FECHA 26 OCT. 1994

CONSEJERIA DE OBRAS
PUBLICAS Y TRANSPORTES



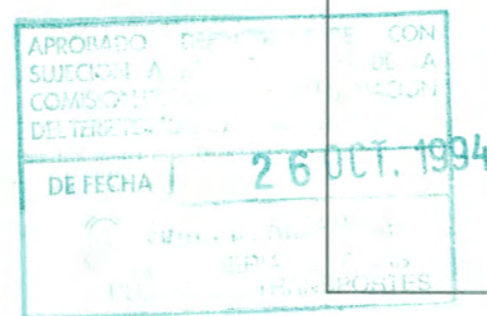
11. Retablo de la Inmaculada, en nave colateral del lado de la Epístola, en madera dorada y policromada del siglo XVIII. Imágenes de S. Joaquín y Sta. Ana, en madera dorada y policromada del siglo XVIII. En hornacina central, Inmaculada en madera dorada y policromada de Pedro de Mena de 1.688. En Atico, lienzo del Salvador.



12. Retablo de S. José, en nave colateral del lado del Evangelio, retablo barroco, en madera dorada y policromada de mediados del XVIII. Alberga en su hornacina la imagen de S. Juan Nepomuceno, en madera estofada y policromada. En el ático, grisalla representando la Huida a Egipto.



13. A los pies de nave colateral del lado del Evangelio, donde estuvo situado un armario de madera y tela para guardar la custodia, con motivo de unas obras de consolidación, se descubre en 1.991 una puerta con arco mudéjar sustentado por pilares pareados y capitel, adosados al muro de la nave. En el S. XVIII, debió servir a la devoción mariana, según los frescos del arco. Por esta nueva puerta, se accede a la torre.





14. Detalle del Arco y columna con capitel a los pies de nave colateral del lado del Evangelio. Esta columna es de mampostería de ladrillo y el capitel de piedra; al fondo se observan los cántaros de barro, hallados en el interior de la cubierta, con motivo de la restauración realizada en 1.991. Estas vasijas y otras son anteriores a 1.550.

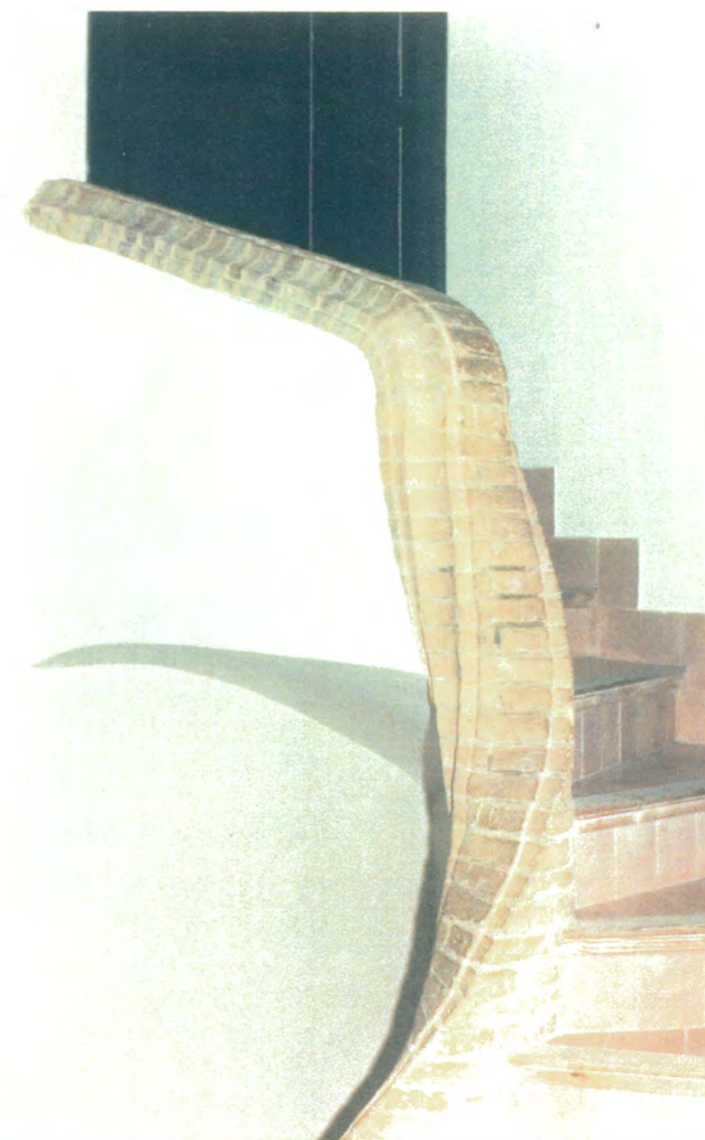


15. Detalle de artesanado sacristía, siglo XVII.

APROBADO DEFINITIVAMENTE CON
SUJECCIÓN A LA LEGISLACIÓN DE LA
CONSERVACIÓN DEL PATRIMONIO HISTÓRICO
ARTÍSTICO Y MONUMENTAL
DE ESPAÑA
FECHA 26 OCT. 1994
JUNTA DE ARQUITECTOS
DEBIDO A LA FALTA DE
SUSCRIPCIÓN DE LA FICHA



16. Arranque de escalera de caracol, siglo XVI., situada en la antesacristía por la que se accede al Museo de Zurbarán y al Museo de Platería y Vestidos Sacros.



17. Desembarco de escalera de caracol, siglo XVI, situada en la antesacristía por la que se accede al Museo de Zurbarán y al Museo de Platería y Vestidos Sacros.

APROBADO DEFINITIVAMENTE CON
SUJECION A LA RESOLUCION DE LA
COMISION PROVINCIAL DE DESIGNACION
DEL TERRITORIO Y USO DEL SUELO
DE FECHA 26 OCT. 1994
JUNTA DE ANDALUCIA
CONSEJERIA DE CULTURA



18. En la Sala-Museo de Platería:
Vitrinas, platería siglo XVII y XIX. Ornamentos siglo XVI.



19. En la Sala-Museo de Platería:
Vitrinas, platería siglo XVII.



20. En la Sala-Museo de Platería:
Puerta del Sagrario, siglo XIX.

APROBADO DEFINITIVAMENTE CON
SUJECCION A LA RESOLUCION DE LA
COMISION PROVINCIAL DE ORDENACION
DEL TERRITORIO Y URBANISMO
DE FECHA 26 OCT. 1994
JUNTA DE ANDALUCIA



21. En la Sala-Museo de Platería:
Muestras de ornamentos, siglo XVI, XVIII y XIX.



22. En la Sala Museo de Platería:
Vitrinas, platería siglo XVI; mayoría de Francisco de Alfaro.

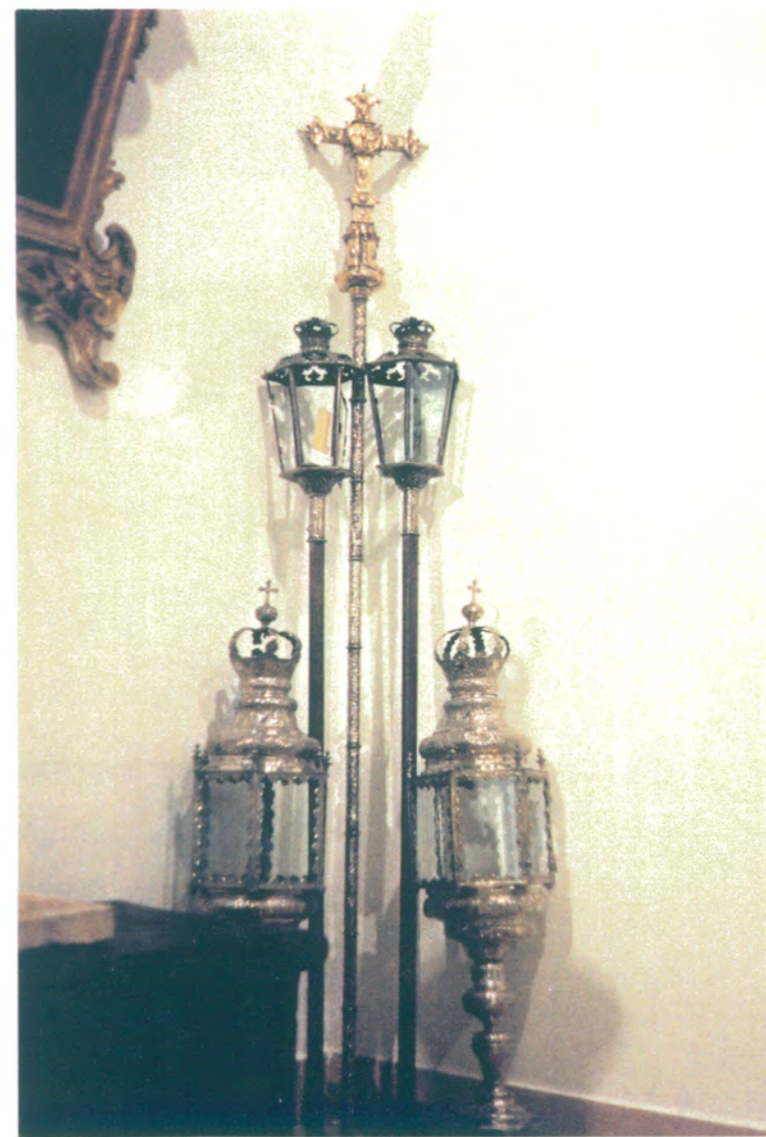


23. En la Sala-Museo de Platería:
Detalle platería, siglo XVI; Cruz llamada La Rica y Acetre.

APROBADO DEFINITIVAMENTE CON
SUJECION A LA RESOLUCION DE LA
COMISION PROVINCIAL DE ORDENACION
DEL TERRITORIO Y URBANISMO.
DE FECHA 26 OCT. 1994
JUNTA DE ANDALUCIA



24. Artesonado Sala-Museo de Zurbarán.



25. En la Sala-Museo de Zurbarán:
Cruz Parroquial, Faroles de acompañamiento, dos faroles del paso de la Custodia en plata repujada y cincelada de fines del XVIII (punzón "Palomino").

APROBADO FORMALMENTE CON
SUJECIÓN A LA LEY DE LA
COMISIÓN PROVINCIAL DE ORDENACIÓN
DEL TERRITORIO Y DEL PATRIMONIO
DE FECHA 26 OCT. 1994



26. En la Sala-Museo de Zurbarán:
Custodia procesional en planta dorada, repujada, cincelada,
burilada y fundida de planta octogonal, obra de Fancisco de
Alfaro realizada hacia 1.586.

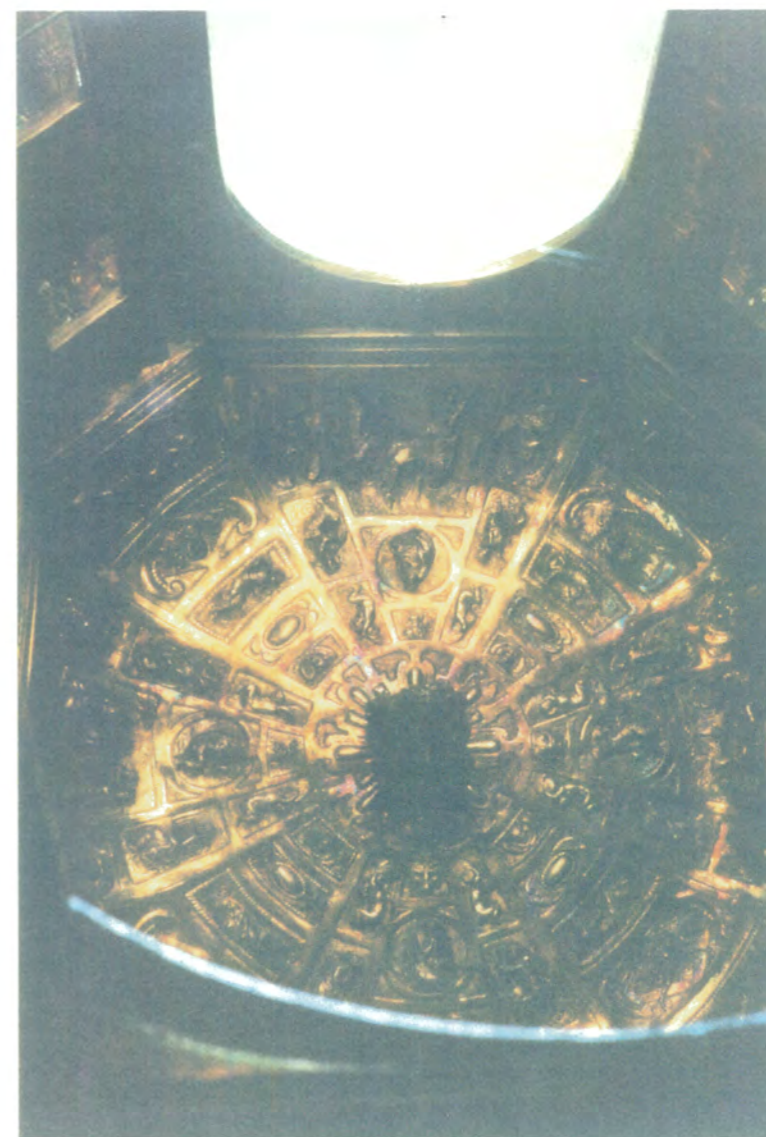


27. Custodia procesional, vista desde otro ángulo, al fondo
espejo con cornucopia dorada de mediados del siglo XVII.

26 OCT. 1994



28. Peana de la custodia procesional, realizada por Ambrosioni en 1.802, en Marchena.



29. Cúpula de la Custodia procesional.

APROBADO DEFINITIVAMENTE CC
SUJECION A LA RESOLUCION DE L
COMISION PROVINCIAL DE ORDENACION
DEL TERRITORIO Y URBANISMO.
DE FECHA 26 OCT. 1994
JUNTA DE ANDALUCIA
CONSEJERIA DE OBRAS
PUBLICAS



30. En la Sala-Museo de Zurbarán:
Armario de madera decorada y pintada, en su interior libros de coro de comienzos del XVI.



31. En la Sala-Museo de Zurbarán:
Corona Imperial de plata repujada con decoración floral. Se utilizaba como remate en el dosel del Corpus Christi, realizada en 1.841.

APROBADO DEFINITIVAMENTE CC
SUJECION A LA DELEGACION DE
COMISION PROVINCIAL DE
DEL TERRITORIO Y LUGAR DE
DE FECHA 26 OCT. 1994



32. En la Sala-Museo de Zurbarán:
Lienzo que representa a la Inmaculada, Zurbarán 1.637.

APROBADO DEFINITIVAMENTE CON
SUJECCION A LA RESOLUCION DE LA
COMISION PROVINCIAL DE ORDENACION
DEL TERRITORIO Y URBANISMO.
DE FECHA 26 OCT. 1994
JUNTA DE ANDALUCIA
CONSEJERIA DE OBRAS
PUBLICAS Y TRANSPORTES



33. En la Sala-Museo de Zurbarán:
Lienzo que representa a Cristo Crucificado, Zurbarán 1.637.



34. En la Sala-Museo de Zurbarán:
Lienzo que representa a San Pedro, Zurbarán 1.637.

APROBADO DEFINITIVAMENTE CON
SUJECION A LA RESOLUCION DE LA
COMISION PROVINCIAL DE ORDENACION
DEL TURISMO Y EL BIANISMO.
DE FECHA 26 OCT. 1994
JUNTA DE ANDALUCIA
CONSEJERIA DE OBRAS
PUBLICAS Y TRANSPORTES



35. En la Sala-Museo de Zurbarán:
Lienzo que representa a Santiago el Mayor, Zurbarán 1.637.



36. En la Sala-Museo de Zurbarán:
Lienzo que representa a San Juan Evangelista, Zurbarán
1.637.



37. En la Sala-Museo de Zurbarán:
(En primer plano Manifiestador en plata repujada y cincelada
en el centro cordero místico del siglo XVII, pesa 320 onzas
de plata). Al fondo lienzo que representa a San Pablo,
Zurbarán 1.637.

APROBADO DEFINITIVAMENTE CON
SUJECION A LA RESOLUCION DE LA
COMISION PROVINCIAL DE ORDENACION
DEL TERRITORIO Y URBANISMO
DE FECHA 26 OCT. 1994
JUNTA DE ANDALUCIA
CONSEJERIA DE OBRAS
PUBLICAS Y TRANSPORTES



38. En la Sala-Museo de Zurbarán:
Lienzo que representa a San Juan Bautista, Zurbarán 1.637.



39. En la Sala-Museo de Zurbarán:
Lienzo que representa a San Andrés, Zurbarán 1.637.

APROBADO DEFINITIVAMENTE CON
SUSCRIPCION A LA RESOLUCION DE LA
COMISION ORDINARIA DE ORDENACION
DEL TURISMO Y MONUMENTALIDAD
DEFECHA 26 OCT. 1994
SECRETARIA DE OBRAS
PUBLICAS Y TURISMO



40. En la Sala-Museo de Zurbarán:
Lienzo que representa a San Bartolomé, Zurbarán 1.637.

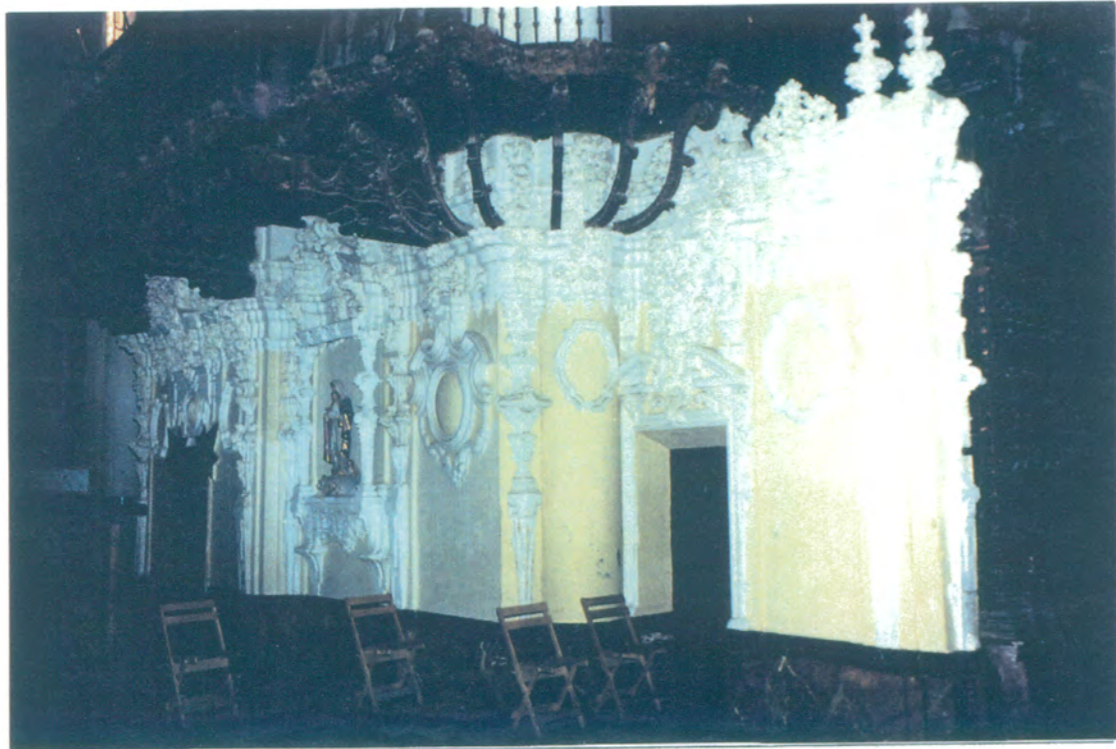
APROBADO ESTRECHAMENTE CON
SUJECION A LA RESOLUCION DE LA
COMISION PROVINCIAL DE ORDENACION
DEL TERRITORIO Y URBANISMO
DE FECHA 26 OCT. 1994
JUNTA DE ANDALUCIA
CONSEJERIA DE OBRAS
PUBLICAS Y TRANSPORTES



41. Coro, obra barroca situada en el primer tramo de la nave central, reja de hierro forjado dorado y policromado; está basamentado sobre jaspe de Morón, decoración vegetal, angelotes y guirnaldas, y juego de campanas de Cristobal de los Ríos, en 1.736.



42. Yesería del Coro del lado del Evangelio, realizada por José Páez y Juan José González, ambos de Ecija, en 1.719 y 1.722.



43. Yesería del Coro del lado de la Epístola de iguales características a la anterior. Talla de la Virgen del Sagrado Corazón.



44. Detalle de la Virgen del Sagrado Corazón realizada por Collaut Valera en 1.888 a los 12 años.

APROBADO DEFINITIVAMENTE CON
EL VOTO FAVORABLE DE LA
COMISIÓN DE CALIFICACION
DE TERRITORIO URBANO
DE FECHA 26 OCT. 1994
JUNTA DE ANDALUCIA
CONSEJERIA DE OBRAS
PUBLICAS Y TRANSPORTES



45. Yisería del Trascoro con hornacina en la que se encuentra la Virgen de las Nieves.



46. Detalle de la hornacina del Trascoro con la Virgen de las Nieves de Antonio Balcedo en 1.757.

APROBADO DEFINITIVAMENTE CON
SUCESSIONA LA RESOLUCION DE LA
COMISION DE PATRIMONIO HISTORICO
DEL TERRITORIO DE MARCHENA
DE FECHA 26 OCT. 1994
JUNTA DE ARZOBISPO
CONSEJERIA DE OBRAS,
PÚBLICO Y TRANSPORTES



47. Sillería del coro en madera de caoba, cedro y ciprés, compuesta de 44 sitiales. En la parte baja, se representa a Santas y en la superior a Santos. Fue diseñado por Jerónimo Balbas en 1.714 y ejecutado por Juan de Valencia.



48. Sillería del coro detalle, se aprecia la reja de hierro forjado, dorado y policromado, obra de Cristobal de los Ríos en 1.736.





49. Organo del lado del Evangelio, con caja de madera de mediados del XVIII. Realizado por Juan Chavarría, "organero de la Sta. Iglesia de Sevilla, natural de Estella, en Agosto de 1.765" (nota del interior), con caja estilo churrigueresco. Sillería del coro y tenebrario.



50. Organo del lado de la Epístola, con caja neoclásica. "Este órgano fue construido por D. Francisco Rodríguez, maestro de órgano, el año de 1.802" (nota del interior). Organo monumental sólo superado en dimensiones por el de la Catedral, en la diócesis sevillana. Estos dos instrumentos, por su estilo, pureza original y estado de conservación, constituyen el conjunto organístico más valioso entre las parroquias andaluzas.

26 OCT. 1994
COMISIÓN DE OBRAS
PÚBLICAS Y TRANSPORTES



51. En el coro:
Facistol, en madera en blanco, con decoración geométrica y floral, carátulas y cabezas de angeles, diseñado por Jerónimo Balbas y ejecutado por Felipe Fernández del Castillo en 1.736.



52. En el coro:
Detalle de Facistol.





53. En el Presbiterio.
Puerta de acceso a la sacristía desde la iglesia, por el dado
de la Espístola.



54. Puerta de acceso a la Iglesia, desde la Sacristía, reloj de
pared realizado por Muret, siglo XVIII.

APROBADO DEFINITIVAMENTE CON
SUJECION A LA RESOLUCION DE LA
COMISION PROVINCIAL DE ORDENACION
DEL TERRITORIO Y URBANISMO.
DE FECHA 26 OCT. 1994
JUNTA DE ANDALUCIA
CONSEJERIA DE OBRAS
PUBLICAS Y TRANSPORTES



55. En la Antesacristía:
Aguamanil en jaspe rojo y negro, con escudo papal en piedra caliza, siglo XVIII.



56. En la Sacristía:
Bargueño decorado con pinturas chinescas, siglo XVIII.

APROBADO DEFINITIVAMENTE CON
SUJECCION A LA RESOLUCION DE LA
COMISION PROVINCIAL DE ORDENACION
DEL TERRITORIO Y URBANISMO

DE FECHA 26 OCT, 1994

CONSEJERIA DE OBRAS
PUBLICAS Y TRANSPORTES



57. En la Sacristía:
Inmaculada realizada en madera dorada y estofada en 1.759.



58. En la Sacristía:
Lienzo que representa a Ntra. Sra. del Pópulo. Icono de la segunda mitad del siglo XVI.

APROBADO DEFINITIVAMENTE CON
SUJECION A LA RESOLUCION DE LA
COMISION PROVINCIAL DE ORDENACION
DEL TERRITORIO Y URBANISMO

DE FECHA: 26 OCT, 1994

DIRECCION GENERAL DE
PATRIMONIO HISTORICO



59. A los pies de nave central, del lado de la Epístola, capilla de la Virgen de la Antigua, con retablo de madera dorada y policromada. Mesa de Altar con decoración floral y estípites.



60. En el Presbiterio:
Retablo Mayor, detalle del tabernáculo. Sobre él, cabeza de San Juan Bautista en alabastro, fechada en 1.593.

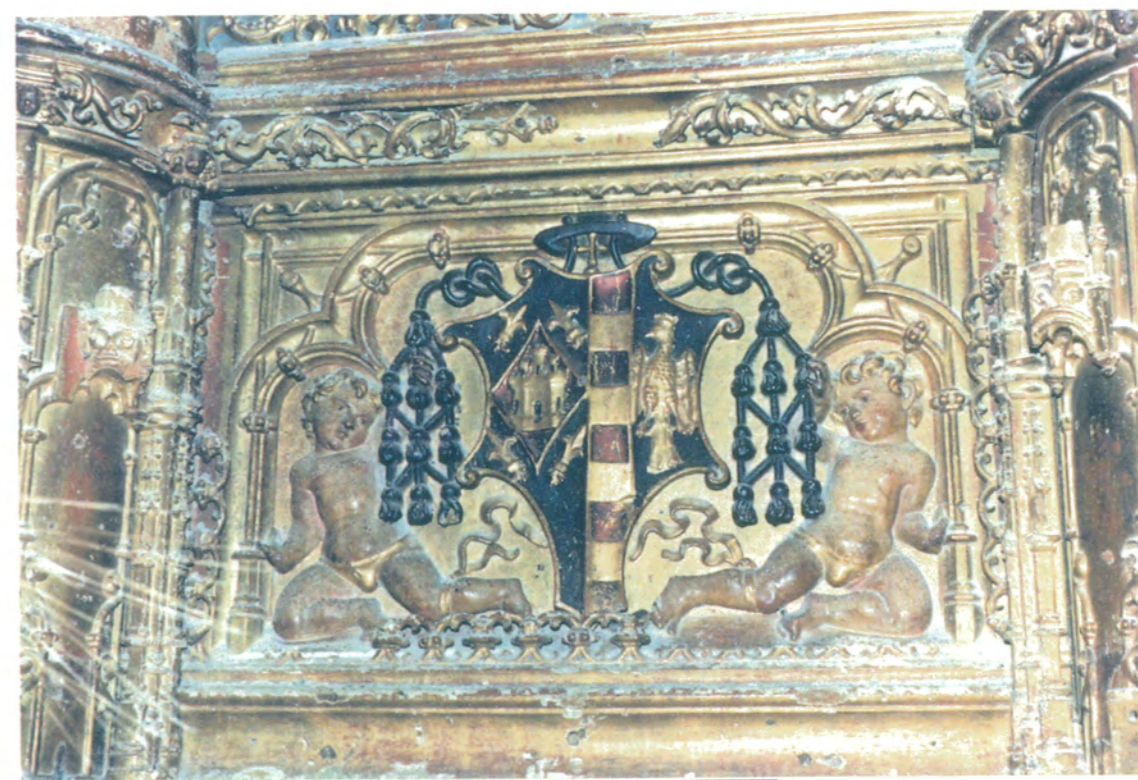
APROBADO DEFINITIVAMENTE CON
SUJECION A LA RESOLUCION DE LA
COMISION PROVINCIAL DE ORDENACION
DEL TERRITORIO Y URBANISMO

DE FECHA 26 OCT 1994

JUNTA DE AYUNTAMIENTO DE MARCHENA



61. En el Presbiterio:
Retablo Mayor, bóveda de crucería, filacteria en madera,
tallada y dorada en 1.556 por Pedro Ximénez.



62. En el Presbiterio:
Retablo Mayor, detalle de escudo del arzobispo D. Diego de Deza.

APROBADO DEFINITIVAMENTE CON
SUJECION A LA RESOLUCION DE LA
COMISION PROVINCIAL DE ORDENACION
DEL TERRITORIO Y URBANISMO.

DE FECHA 26 OCT. 1994

JUNTA DE ANDALUCIA
CONSEJO REGULADOR DE
PUBLICACIONES



63. En el coro:
Tenebrario de hierro forjado, dorado, rematado por cordero
místico y ángeles de mediados del siglo XVIII.



64. Mesa de Altar, estilo rococó, decorada con pinturas de la segunda mitad del siglo XVIII.
Retablo del Sagrado Corazón.

APROBADO DEFINITIVAMENTE CON
SUJECION A LA RESOLUCION DE LA
COMISION PROVINCIAL DE ORDENACION
DEL TERRITORIO Y URBANISMO

DE FECHA

JUNTA DE GOBIERNO
CONSULTA DE OBRAS
PUBLICAS Y TRANSPORTES



65. En nave colateral del lado del Evangelio:
Retablo de madera dorada y policromada, de dos cuerpos y una calle. En la hornacina central, grupo escultórico de Nuestro Padre Jesús Cansado, en madera policromada de mediados del siglo XVI, relacionado con Roque Balduque. En Atico, Dolorosa. Relieve en madera estofada y dorada de finales del siglo XVII.



66. En el Presbiterio, al lado del Evangelio:
Inmaculada en madera dorada, estofada y policromada de Alonso Cano. Se encuentra en el Presbiterio al lado del Evangelio.

APROBADO DEFINITIVAMENTE CON
SOLUCION A LA RESOLUCION DE LA
COMISION PROVINCIAL DE ORDENACION
DEL TERRITORIO Y URBANISMO

DE FECHA 26 OCT. 1994



67. En capilla adosada al Sagrario:
Retablo clasicista en madera dorada y policromada. Imagen
del Sagrado Corazón de estilo moderno. En Atico, tablas de
Alejo Fernández.



68. En el retablo del Sagrario:
Puertas actuales del Sagrario, representa la Anunciación,
tablas de Alejo Fernández.

APROBADO DEFINITIVAMENTE CON
SUJECCION A LA LEGISLACION DE LA
COMISION PROMOTORA DE LA
DEL TERRITORIO Y URBANISMO
DE FECHA 26 OCT. 1994
JUNTA DE ANCIANOS
CONSEJO REGULADOR DE OBRAS
PUBLICAS Y TRANSPORTES



69. Puertas de Alacena en la cabecera de la nave del lado del Evangelio. Capilla del Sagrario, relieves que representan a los Padres de la Iglesia: San Ambrosio, San Agustín, San Gregorio y San Jerónimo, en madera dorada de segunda mitad del siglo XVI, obra de Jerónimo Hernández, verdaderas puertas del retablo del Sagrario.



70. Detalle de pie de Fascitol.





71. Cantimplora y tios de cerámica anteriores a 1.550, aparecidos en la restauración de la cubierta de la Iglesia.



72. En la Sacristía:
Imagen de San José en madera estofada y policromada de Antonio Balcedo, realizada en el siglo XVIII.

APROBADO EN SU INTERÉS CON
SUCEDE A LA ETAPA DE LA
COMISIÓN DE INVESTIGACIÓN
DEL TERRITORIO Y SU USO
DE FECHA 26 OCT. 1994
JULIA DE ENRIQUETA
CONSEJERA DE OBRAS
PÚBLICAS Y TRANSPORTES



73. En la Sacristía:
Anunciación de Basco Pereira.



74. Cúpula de la capilla del Sagrado Corazón, adosada al Sagrario, protobarroca de 1.622.

APROBADO DEFINITIVAMENTE CON
SUJECION A LA RESOLUCION DE LA
COMISION PROVINCIAL DE ORDENACION
DEL TERRITORIO Y URBANISMO
DE FECHA 26 OCT. 1994
JUNTA DE ANDALUCIA
CONSEJO REGULADOR DE OBRAS
PUBLICAS Y TRANSPORTES



75. Virgen de la Antigua, pintura sobre tabla de caoba de la primera mitad del siglo XVI, desmontada de su capilla para evitar que se deteriore aún más, se encuentra en las dependencias del museo Zurbarán y de Platería.



76. San Judas Tadeo. Lienzo en forma de medio punto del siglo XVIII. Se encuentra en las dependencias del museo de Zurbarán y Platería.





77. En nave colateral, del lado de la Epístola, retablo de la Dolorosa, de dos cuerpos y dos calles, en madera dorada. Imagen titular en madera dorada y policromada, con corazón y puñal de plata, sobrepuestos.



78. Arquillo, en la trasera de la iglesia medianero con la casa nº 1 de la C/. Cristobal de Morales.

APROBADO DEFINITIVAMENTE CON
SUJECION A LA RESOLUCION DE LA
COMISION PROVINCIAL DE ORDENACION
DEL TERRITORIO Y URBANISMO.

DE FECHA 26 OCT. 1994

JUNTA DE ANDALUCIA
CONSEJERIA DE OBRAS
PUBLICAS Y TRANSPORTES