

# MARCHENA

PLAN ESPECIAL  
DE PROTECCION  
DEL  
CONJUNTO HISTORICO

CATÁLOGO

FICHA Nº 9



Designación: I.1.  
Denominación: Capilla de la Veracruz y restos Convento San Francisco,  
incluidos en los actuales Juzgados.  
Dirección Postal: C/ San Francisco  
Parcela Catastral: 5945231

NIVEL DE PROTECCIÓN: Protección Integral

PLAN ESPECIAL DE PROTECCION DEL CONJUNTO HISTORICO DE MARCHENA

CATÁLOGO

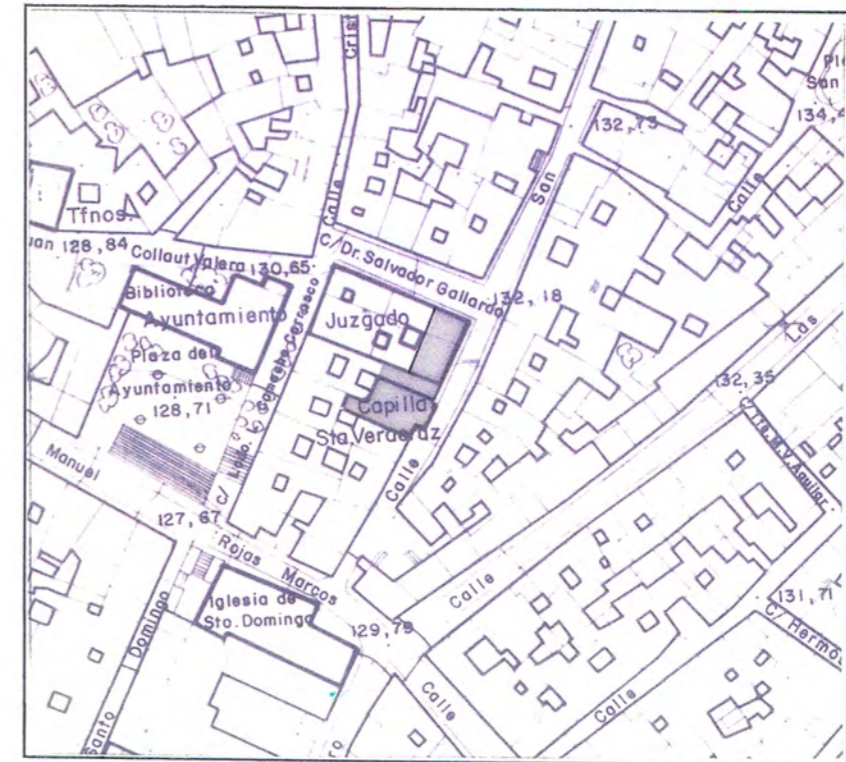
FICHA Nº 9 /2

## 1. IDENTIFICACION Y LOCALIZACION

BARRIO



CALLE



APROBADO DEFINITIVAMENTE CON  
SUJECION A LA RESOLUCION DE LA  
COMISION PROVINCIAL DE ORDENACION  
DEL TERRITORIO Y URBANISMO.

DE FECHA 26 OCT. 1994

JUNTA DE ANDALUCIA  
CONSEJERIA DE OBRAS  
PUBLICAS Y TRANSPORTES

## 2. DATOS HISTORICOS.

Esta capilla perteneció al Convento de San Francisco, desaparecido en el siglo XIX, a causa de la desamortización de Mendizábal.

La fundación del convento tuvo lugar en el año 1530 por Diego Núñez y Juana Blázquez en casas de su propiedad, concluyéndose las obras del mismo hacia 1550.<sup>1</sup> Por entonces contaba la Orden con 26 religiosos, por lo que se puede presuponer que el convento debió ser de grandes dimensiones. Gracias a un documento hallado en el Archivo Municipal de Marchena, sabemos que el Convento aparte de la capilla de la Vera Cruz, poseía otras cuatro bajo los títulos del Sagrario, San Antonio, San Juan de Letrán y San Diego, además de varios claustros y una iglesia de elegantes proporciones.<sup>2</sup>

En cuanto a la capilla de la Vera Cruz podemos decir que el 5 de febrero de 1533 fueron aprobadas las reglas de la hermandad, estableciéndose en capilla propia dentro del convento, siendo hermano mayor D. Francisco Rodríguez Santos.<sup>3</sup>

La actual configuración de la capilla no corresponde a su original, puesto que la puerta que accede a la calle San Francisco se abrió, tras haber pedido licencia al arzobispo de Sevilla, en Marzo de 1846, perdiendo la capilla un pequeño espacio, aún perceptible sobre la calle.

1. Segura Graíño, C. Diccionario Geográfico de Andalucía: Sevilla, de Tomás López. Sevilla, 1989.

2. Archivo Municipal de Marchena (A.M.M.). Actas Capitulares. Leg. 26.

3. Estos datos están en posesión de la hermandad.

## 3. DESCRIPCION GENERAL.

El antiguo convento de San Francisco, fundado en 1.530, ocupaba la manzana completa y de la que a raíz de la excomunión, se segregó el corralón de San Francisco (actual Plaza del Ayuntamiento), con la apertura de la calle Nueva.

Resulta bastante difícil realizar una aproximación a la planta del convento de San Francisco, aunque sí se pueden establecer algunas conexiones entre las distintas capillas y dependencias que lo conformaban.

Como puede observarse en la fig., la capilla de la Vera Cruz ocupa una parte muy importante de la manzana, ubicándose en la misma la que pudo ser capilla de San Diego/San Antonio.

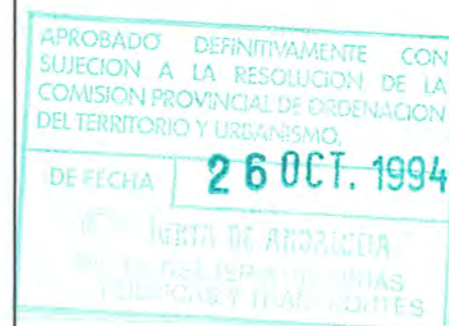
Actualmente englobada en los Juzgados. El bello artesonado que posee una de las Salas debió pertenecer a la capilla de San Diego según hemos podido comprobar. Este artesonado es fiel reflejo de la importancia alcanzada por la carpintería en Marchena de los siglos XVI y XVII, gracias quizás al maestro Diego López de Arenas, de origen marchenero y que alcanzó su fama como carpintero en Sevilla.

La capilla de la Vera Cruz es una parte de la zona central de la Iglesia, cuyo ábside se derrumbó en 1846, efectuándose asimismo un retranqueo en el presente siglo para ensanchar la calle de San Francisco. A este momento corresponde la portada y la espadaña actual (1949), que sustituye al campanario anterior.

La capilla tiene tres naves de distinta altura, separadas por dos tramos de arcos de los que quedan completos los dos arcos apuntados sobre pilares cruciformes más cercanos al Altar Mayor.

La cubierta, de artesa en la nave central y colgadizo en las laterales, debió ser rehecha en alguna ocasión a causa de su mal estado. Cubriéndose con un artesonado de cuatro faldones en el primer tramo de la Iglesia, recompuesto con materiales de otro lugar; existe otro pequeño artesonado de cuatro paños en el primer tramo de la nave izquierda, igualmente trasladado recientemente.

El conjunto, por tanto, de origen mudéjar del S. XVI, ha sido mutilado en varias ocasiones a lo largo de su historia, quedando una pequeña parte de la Iglesia que ha sufrido en el exterior una reinterpretación neobarroca.



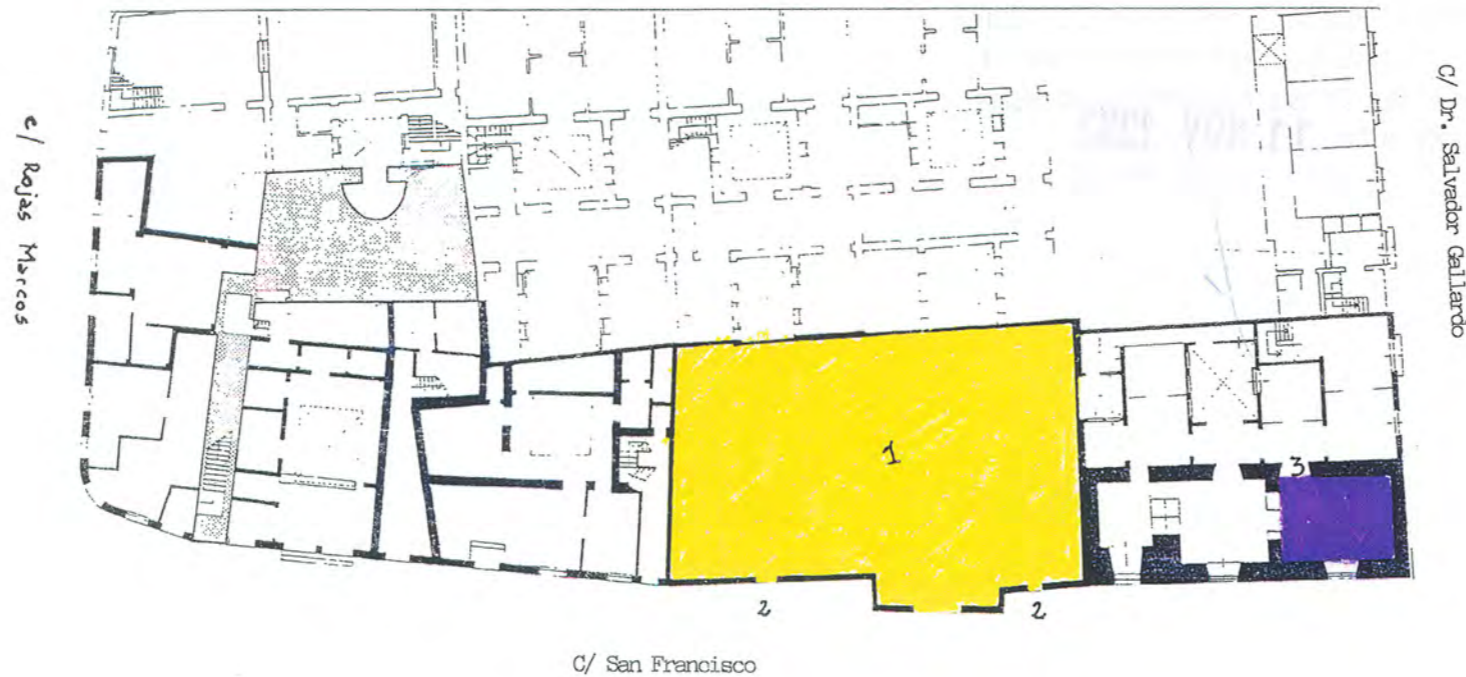


Fig. 4.- Manzana donde se ubicaría, casi en su totalidad, el convento de San Francisco:

1. Capilla de la Vera Cruz.
2. Salidas independientes a la calle San Francisco.
3. Capilla de San Diego (o de San Antonio).

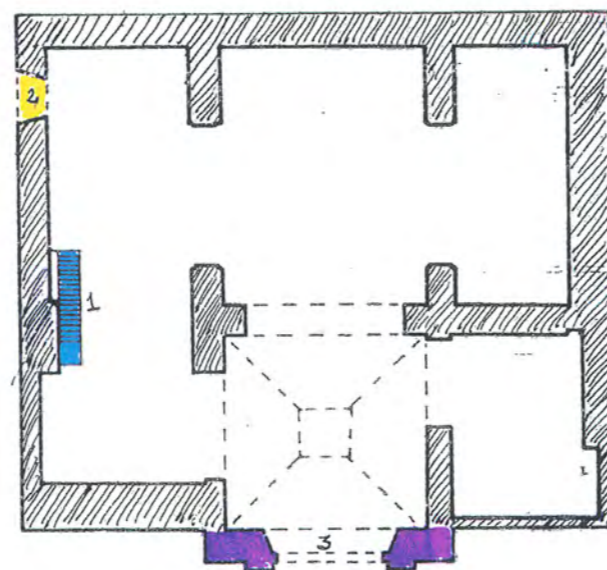


Fig. 5.- Planta de la capilla de la Vera Cruz:

1. Escalera llamada de San Juan de Letrán, que daría paso a la capilla del mismo nombre.
2. Acceso a lo que fué Sacristía, en el primitivo edificio identificable actualmente.
3. Actual portada de la capilla, la cuál originariamente no existía, sino que a la misma se accedía desde el interior del convento.

Como puede observarse en la fig. 4, la capilla de la Vera Cruz ocupa una parte muy importante de la manzana, ubicándose en la misma la que pudo ser capilla de San Diego/San Antonio.

No se descarta la posibilidad de que en la misma manzana puedan hallarse restos de lo que fué convento, sobre todo, atendiendo a las distintas estructuras que aparecen en la planta y que resultan difíciles de interpretar.



Como ya se ha indicado resulta bastante difícil realizar una aproximación a la planta del convento de San Francisco, aunque sí se pueden establecer algunas conexiones entre las distintas capillas y dependencias que lo conformaban.

4. MATERIALES, TECNICAS DE CONSTRUCCION Y ESTADO DE LA EDIFICACION.

Muros de fábrica de ladrillo y mampostería, pilares cruciformes.  
Su cubrición, de artesas con vigería de madera y tablazón de madera con tirantes metálicos.  
En la nave central y en los laterales, forjado inclinado de vigería y tablazón de madera. La cubrición de la nave central en su zona de entrada es mediante un artesonado de cuatro faldones, moderno, con entrevigado de ladrillo cerámico prensado y azulejos cerámicos decorados con temas geométricos y vegetales, melado, verde y azul.  
La cubierta es a dos aguas, de teja árabe.  
Las carpinterías son de madera, la de acceso al interior de la Iglesia, del XVIII, al igual que dos puertas de cuarterones de acceso a la Sacristía.  
Los solados son de ladrillo cerámico prensado.  
Enfoscados con mortero de cal, pintura a la cal.  
En general el edificio se encuentra en buen estado de conservación, debido a la reparación que se ha llevado a cabo en las cubiertas, para evitar problemas de humedades por filtraciones.

5. DATOS GENERALES.

PROPIETARIO: Obispado de Sevilla/Juzgado de Instrucción  
REGIMEN DE OCUPACION: Religioso/Administrativo  
USO:  
SUPERFICIE DEL SOLAR: 677 m<sup>2</sup>  
Nº DE PLANTAS: Dos  
SUPERFICIE CONSTRUIDA: 1.111 m<sup>2</sup>

6. NORMATIVA URBANISTICA DE APLICACION.

PLAN: NORMAS SUBSIDIARIAS DEL PLANEAMIENTO MUNICIPAL  
PLAN ESPECIAL DE PROTECCION DEL CONJUNTO HISTORICO DE MARCHENA.

CLASIFICACION DEL SUELO: SUELO URBANO

CALIFICACION DEL SUELO: ZONA DE SUELO URBANO TIPO A (INTRAMUROS)

NIVEL DE PROTECCION: PROTECCION INTEGRAL

CONDICIONES DE LA PARCELA: Parcela indivisible e inagregable

CONDICIONES DE USO: Religioso/Equipamiento

CONDICIONES DE EDIFICACION:

Obras Permitidas:

Mantenimiento/Consolidación

Ocupación de la Parcela: La existente

OTRAS CONDICIONES:



7. DOCUMENTACION FOTOGRAFICA.



1. Portada situada a los pies de la Iglesia, cuya puerta fué abierta en 1846, siendo la portada de 1949. Con puerta de acceso al interior, construída en madera, del siglo XVIII. En la fotografía anterior, vista general de la fachada principal de la capilla y del antiguo convento de San Francisco.



2. Detalle del conjunto de la portada y la espadaña, construída en 1949.

APROBADO DEFINITIVAMENTE CON  
 SUJECION A LA RESOLUCION DE LA  
 COMISION PROVINCIAL DE ORDENACION  
 DEL TERRITORIO Y URBANISMO

DE FECHA 26 OCT. 1994

JUNTA DE ANDALUCIA  
 CONSEJERIA DE OBRAS  
 PUBLICAS Y TRANSPORTES



3. Torre cuadrada que sustenta la espadaña.



4. Espadaña de ladrillo de un solo cuerpo y tres vanos. Vista desde la torre, puerta de Morón, denominada de los "Cuatro Cantillos".

APROBADO DEFINITIVAMENTE CON  
SUJECION A LA RESOLUCION DE LA  
COMISION PROVINCIAL DE ORDENACION  
DEL TERRITORIO Y URBANISMO.

DE FECHA

26 OCT. 1994

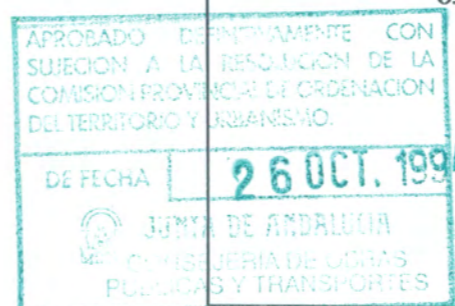
JUNTA DE AYUNTAMIENTO DE MARCHENA  
CONSEJO DE GOBIERNO  
PUBLICAS Y PARTICIPACION



5. Actuales Juzgados por C/ Dr. Salvador Gallardo, esquina con C/ San Francisco. En la sala que forma esta esquina, se encuentra el artesanado de la Capilla de San Diego, antiguo Monasterio de San Francisco, atribuido al maestro Diego López de Arenas.



6. Actuales Juzgados y antiguo Monasterio de San Francisco, medianero a la Iglesia por C/ San Francisco.





9. Compás de acceso al patio, por el que se accede a la iglesia y sacristía.



10. Desde el patio, compás por el que se accede a la iglesia y sacristía.

APROBADO DEFINITIVAMENTE CON  
SUJECION A LA RESOLUCION DE LA  
COMISION PROVINCIAL DE ORDENACION  
DEL TERRITORIO Y URBANISMO.  
DE FECHA 26 OCT. 1994  
JUNTA DE ANDALUCIA  
COMISION PROVINCIAL DE ORDENACION  
DEL TERRITORIO Y URBANISMO





11. Retablo Mayor en madera dorada y policromada y estofada, siglo XVIII. En hornacina central, Cristo de la Vera Cruz, de mediados del siglo XVI de Roque Balduque. Sagrario, siglo XVIII en madera dorada y policromada. En los laterales, imágenes de San Pedro, Virgen de la Esperanza, Escuela de Martínez Montañés, según estudio de Miñarro y San Juan Bautista, siglo XVIII. En ático, la Invencción de la Cruz del siglo XVIII, rematando el retablo, relieve de la Santa Faz, en madera estofada y policromada del siglo XVIII. Los ángeles Terrantes, Atlantes y lampadarios son del siglo XVIII.



12. En el tramo de los pies, del lado del Evangelio, retablo en madera dorada y policromada de Gaspar del Aguila y P. Bonilla de 1586. Imágenes titulares, lienzos de San Juan Bautista y San Lorenzo de principios del siglo XVII. Junto al muro "Escala Santa" de penitencia con 28 escalones con alisares en melado, azul y verde barandilla de madera torneada, siglo XVIII. En el muro, cuadro de San Francisco y Santa Catalina de Alejandría, fechada en 1589, obra de Juan Bautista Flamenco.





13. "ESCALA SANTA" de penitencia de 28 escalones con alisares enmelado azul y verde y barandilla torneada, siglo XVIII.



14. Vista del artesanado de la nave central antes de la reforma.

APROBADO DEFINITIVAMENTE CON  
SUJECION A LA RESOLUCION DE LA  
COMISION PROVINCIAL DE ORDENACION  
DEL TERRITORIO Y URBANISMO.

DE FECHA **26 OCT. 1994**

 JUNTA DE ANDALUCIA  
CONSEJERIA DE OBRAS  
PUBLICAS Y TRANSPORTES



15. Vista parcial. A los pies de la iglesia, pilares cruciformes, arcos apuntados y de medio punto.



16. Retablo en madera dorada, hornacina central de finales del siglo XVIII, con la imagen del Cristo de la Salud, en cartón policromado del siglo XVIII, imágenes laterales de San Juan y Sta. María Magdalena, de la misma época, ambas en madera dorada y policromada. A los pies del Cristo hornacina en la que se guardaba Virgen Dolorosa de Juan de Mesa.



17. En la cabecera del lado de la Epístola, retablo en madera dorada y policromada, con un cuerpo y hornacina central, de mediados del siglo XVIII, imagen titular de San Francisco de Candelero, del siglo XVIII.

APROBADO DEFINITIVAMENTE CON  
SUJECION A LA RESOLUCION DE LA  
COMISION PROVINCIAL DE ORDENACION  
DEL TERRITORIO Y URBANISMO.  
DE FECHA 26 OCT 1994  
M. COM. DE OBRAS  
PUB. CAS Y TRANSPORTES



18. Retablo situado en el lado de la Epístola, en madera dorada y policromada del siglo XVIII. En hornacina central, imagen de San Antonio con niño, de finales del siglo XVII.



19. Artesonado de madera, moderno, con materiales anteriores como los azulejos por tabla de cuenca, melado, verde y azul.

APROBADO DEFINITIVAMENTE CON  
SUJECION A LA RESOLUCION DE LA  
COMISION PROVINCIAL DE ORDENACION  
DEL TERRITORIO Y URBANISMO.  
DE FECHA 26 OCT. 1994  
JUNTA DE ANDALUCIA  
CONSEJERIA DE OBRAS  
PUBLICAS Y TRANSPORTES



20. Crucificado en madera policromada del siglo XVII.

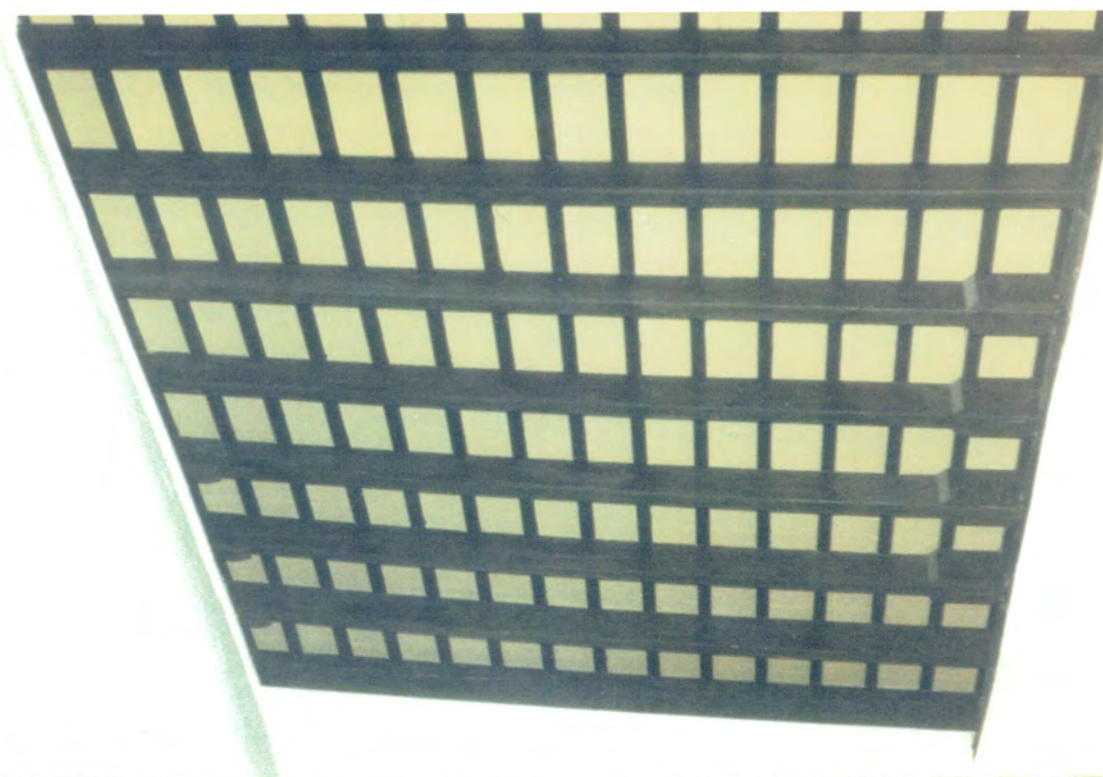


21. En el lado del Evangelio:  
Retablo en madera dorada y policromada con un cuerpo y hornacina central del siglo XVIII. Imagen de San José con Niño, en madera dorada y policromada del siglo XVIII.

APROBADO DEFINITIVAMENTE CON  
SUJECION A LA RESOLUCION DE LA  
COMISION PROVINCIAL DE ORDENACION  
DEL TERRITORIO URBANISMO.  
DE FECHA 26 OCT. 1994  
JUNTA DE ANDALUZIA  
CONSEJERIA DE OBRAS  
PUBLICAS Y TRANSPORTES



22. Sacristía donde se observa la puerta de casetones del siglo XVIII y cajonera de madera con cuatro cajones y herraje del siglo XVIII.



23. Artesonado de madera y ladrillo por tabla del lado de la Epístola.

APROBADO DEFINITIVAMENTE CON  
SUJECION A LA RESOLUCION DE LA  
COMISION PROVINCIAL DE ORDENACION  
DEL TERRITORIO URBANISMO.  
EL FECHA | 26 OCT. 1994  
SECRETARIA DE URBANISMO  
DIRECCION GENERAL DE URBANISMO