

# MARCHENA

PLAN ESPECIAL  
DE PROTECCION  
DEL  
CONJUNTO HISTORICO

CATÁLOGO

FICHA Nº 19



Designación: I.11.  
Denominación: Casa Maraver  
Dirección Postal: C/ Cristóbal de Morales, 1  
Parcela Catastral: 0104009

NIVEL DE PROTECCIÓN: Protección Integral

PLAN ESPECIAL DE PROTECCION DEL CONJUNTO HISTORICO DE MARCHENA

CATÁLOGO

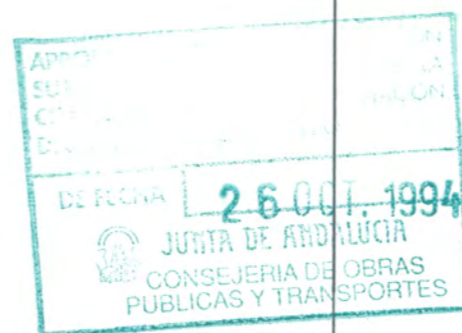
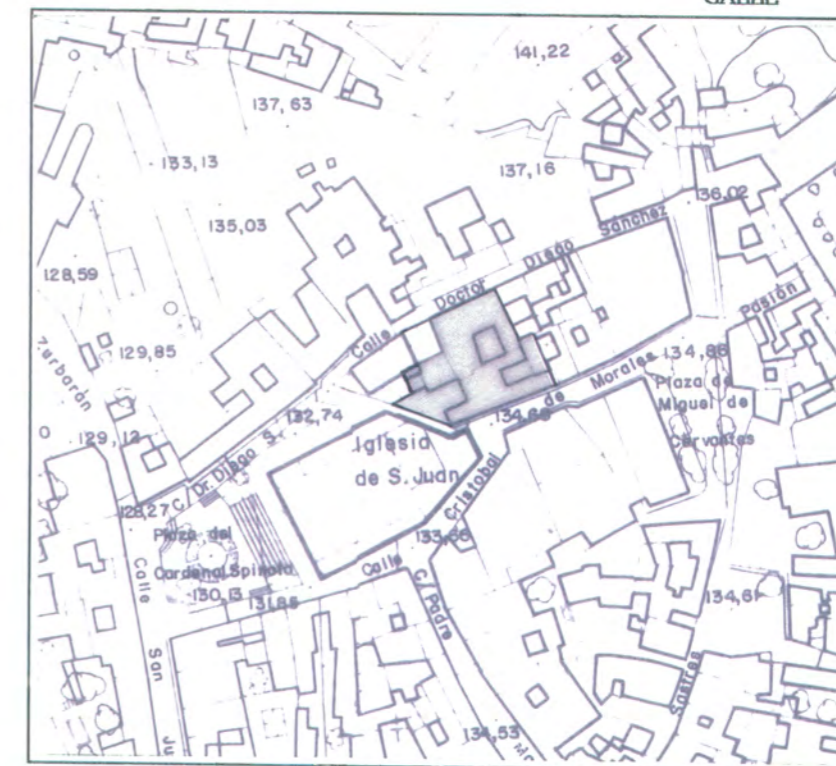
FICHA Nº 19 /2

## 1. IDENTIFICACION Y LOCALIZACION

BARRIO



CALLE



## 2. DATOS HISTORICOS.

Edificio del siglo XVII con amplias reformas en los siglos XIX y XX, con esquema estructural muy desordenado, debido a las distintas intervenciones. La principal tuvo que ser la de principios de este siglo cuando se le hizo la nueva crujía de fachada a la calle Cristóbal de Morales y el antepatio pintoresquista con arcos de herradura en la planta alta.

Esta casa fué morada de los presbíteros de Marchena y desde el siglo XVII e ininterrumpidamente, casa de la familia Maraver. Fué en dicho siglo cuando debió levantarse, organizándose en torno al patio y con su zona de servicio bien delimitada. Debido a la ubicación que posee la escalera nos hace presumir la posibilidad de que el acceso a la casa en su origen pudiera no ser desde la calle Cristóbal de Morales, sino desde la del Dr. Diego Sánchez. Además, lo que hoy es crujía trasera del edificio posee las características propias de lo que sería una crujía de fachada.

## 3. DESCRIPCION GENERAL.

Parcela que corresponde a una de las grandes implantaciones señoriales frecuentes en las inmediaciones de la iglesia de San Juan. Se distingue, al igual que la parcela que ocupa la otra cabeza de la manzana, por sus dimensiones. El resto de las parcelas podrían haberse originado a partir de estos dos que con sus huertas, ocuparían la totalidad de la manzana.

Presenta un esquema estructural muy desordenado, producto de sucesivas intervenciones y reformas. De cualquier modo, presenta dos núcleos diferenciados: el apeadero y la casa principal, que se ordena en torno a un gran patio al que posteriormente, en una actuación de principios de siglo, se le antepuso un antepatio pintoresquista, edificando la actual crujía de fachada. La extraña situación de la escalera y el hecho de que sólo se edificase una crujía a la calle Dr. Martínez Anido puede hacer pensar que en principio la entrada se organizase desde dicha calle, más próxima a la entrada del palacio y a donde se orientan un buen número de casas señoriales. El patio principal, de finales del XVII, es el de mayor entidad del barrio de San Juan. Posee galería en tres de sus lados, que se configura mediante arquería de medio punto en planta baja y rebajados en planta alta, todo sobre columnas toscanas, recercados y decorados con cartabones y claves resaltadas, utilizando motivos ornamentales propios de la época. La escalera, de dos tramos, se sitúa en el frente donde no existe arquería, accediendo a ésta directamente desde el patio, paralelamente a la galería. Situación peculiar, debido probablemente a la ascendencia mudéjar.

El patio que posee esta casa nos habla del estilo clasicista imperante en Sevilla en el primer tercio del siglo, por lo que pensamos en la posible intervención como tracista de un maestro mayor sevillano conocedor de dichas formas.

El apeadero tiene un porche con una gran columna de granito que constituiría parte de un espacio racionalmente configurado y que, debido a las reformas y segregaciones, es difícil de apreciar.



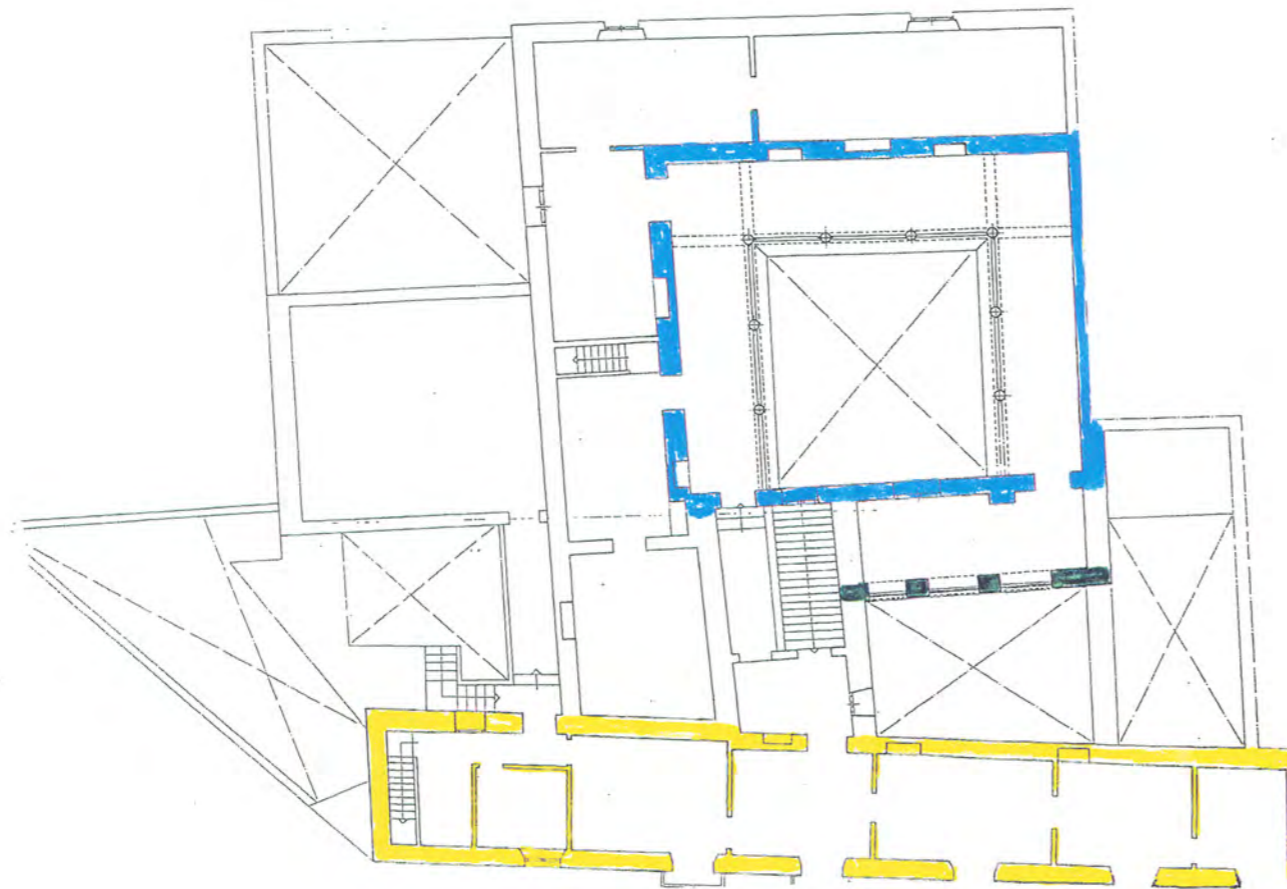


Fig. 8.- Planta alta:  
 ■ Patio principal (siglo XVII).  
 ■ Arcos de herradura, actuación de principios de siglo con un sentido claramente historicista y pintoresco.  
 ■ Crujía de fachada, actuación de principios de siglo.

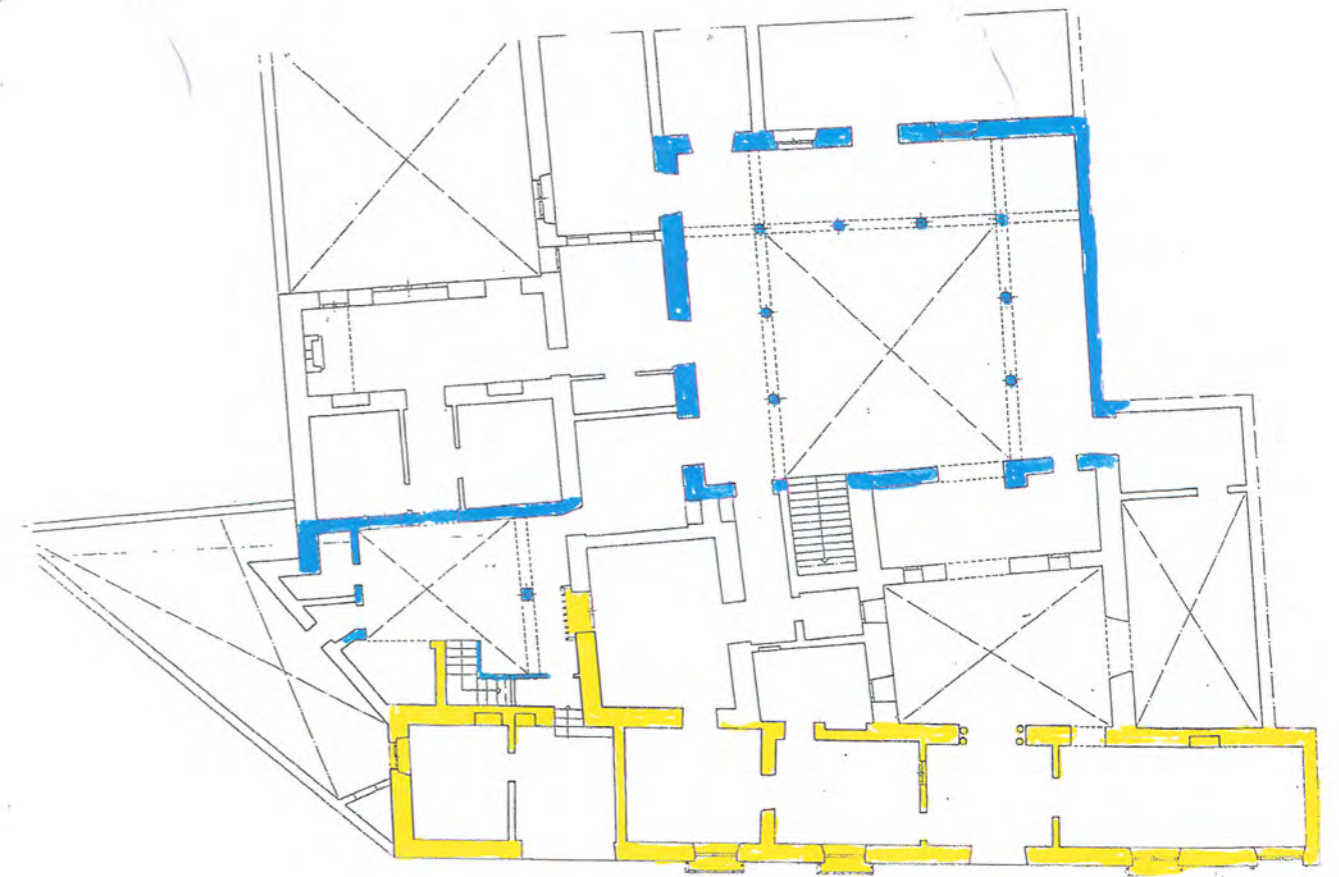


Fig. 7.- Planta baja:

- Patio principal (siglo XVII), y zona de apeadero.
- Crujía de fachada, actuación de principios de este siglo.

CONVENIO CON  
 FEDERACION DE LA  
 ASOCIACION  
 DE EMPRESAS Y OBREROS.  
 DE FECHA 26 OCT. 1994  
 JUNTA DE ANDALUCIA  
 CONSEJERIA DE OBRAS  
 PUBLICAS Y TRANSPORTES

4. MATERIALES, TECNICAS DE CONSTRUCCION Y ESTADO DE LA EDIFICACION.

El edificio se encuentra muy deteriorado, pues desde hace tiempo está abandonado. Este deterioro afecta a todos sus elementos, particularmente las cubiertas, que en ocasiones se han alterado para construir cubiertas planas y a los enfoscados, que presentan numerosos desprendidos ocasionados por la acción de todo tipo de humedades y por la falta de mantenimiento generalizado.

5. DATOS GENERALES.

PROPIETARIO: Narcisa Sanz Gonsalve  
REGIMEN DE OCUPACION:  
USO: Sin uso  
  
SUPERFICIE DEL SOLAR: 838 m<sup>2</sup>  
Nº DE PLANTAS: Dos  
SUPERFICIE CONSTRUIDA: 888 m<sup>2</sup>

6. NORMATIVA URBANISTICA DE APLICACION.

PLAN: NORMAS SUBSIDIARIAS DEL PLANEAMIENTO MUNICIPAL  
PLAN ESPECIAL DE PROTECCION DEL CONJUNTO HISTORICO DE  
MARCHENA.

CLASIFICACION DEL SUELO: SUELO URBANO

CALIFICACION DEL SUELO: ZONA DE SUELO URBANO TIPO A (INTRAMUROS)

NIVEL DE PROTECCION: PROTECCION INTEGRAL

CONDICIONES DE LA PARCELA: Parcela indivisible e inagregable

CONDICIONES DE USO: Residencial exclusivo

CONDICIONES DE EDIFICACION:

Obras Permitidas:

Mantenimiento/Consolidación

Ocupación de la Parcela: La existente

OTRAS CONDICIONES:



7. DOCUMENTACION FOTOGRAFICA.



1. Alzado principal de principios de este siglo a C/ Crstóbal de Morales, al fondo arquillo de arriostramiento de la Iglesia de San Juan.



2. Detalle de portada de principios de este siglo de ladrillo visto, adintelada y enmarcada por moldura de ladrillo formando pilastra, en la clave del dintel escudo de azulejos, puerta de entrada de madera con clavos y bisagras de bronce, cornisa sobre canecillos de ladrillo en la que se apoya un balcón adintelado de ladrillo y frontón, con azulejos, la baranda del balcón es de hierro forjado.

COMISIÓN DE ORDENACION  
URBANA  
26 OCT. 1994  
JUNTA DE ANDALUCIA  
CONSEJERIA DE OBRAS  
PUBLICAS Y TRANSPORTES



3. Vista de la fachada posterior del edificio, S. XVII, situada en el lado norte, c/Doctor Diego Sánchez. Obsérvese el contraste que ofrece la pista de aterrizaje del aeropuerto en construcción en esa localidad.

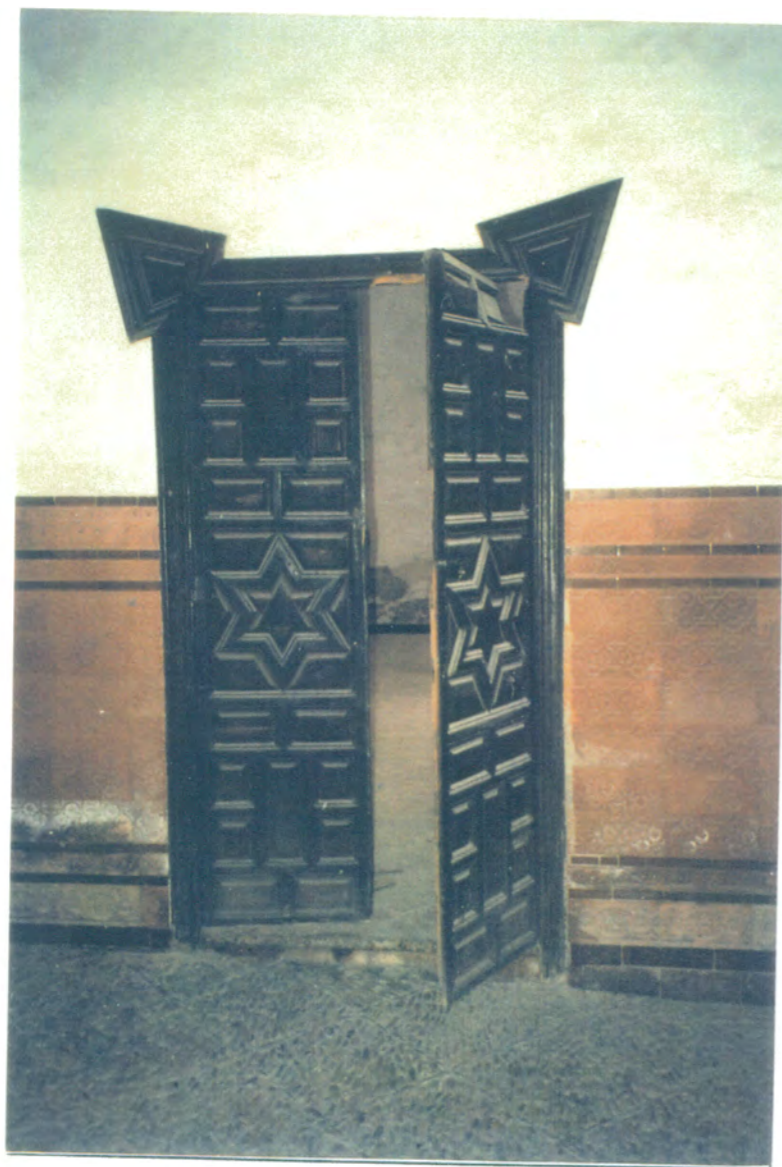
APROBADO DEFINITIVAMENTE CON  
SUJECCION A LA RESOLUCION DE LA  
COMISION TERRITORIAL DE ORDENACION  
DEL TERRITORIO Y URBANISMO.  
DE FECHA 26 OCT. 1994  
JUNTA DE ANDALUCIA  
CONSEJERIA DE OBRAS  
PUBLICAS Y TRANSPORTES



4. Desde el zaguán, vista del cancel de hierro forjado de principios de siglo, está flanqueado por columnas toscanas pareadas de jaspe, soportan un arco de medio punto del que toma forma la parte fija del cancel.



5. Desde el zaguán y a través del cancel de entrada, puede verse el antepatio pintoresquista.



6. Puerta de caoba tallada y pintada, situada en el zaguán, de principios de siglo.



7. Desde la crujía que separa el antepatio pintoresquista del patio principal, vista de la banderola de cristal y cancel de entrada.





8. Desde el antepatio, vista del cancel de entrada y del zócalo de ladrillo con cantoneras y tiras horizontales de cerámica, de color verde.

APROBADO DEFINITIVAMENTE CON  
SUSCRIPCION A LA RESOLUCION DE LA  
COMISION PROVINCIAL DE ORDENACION  
DEL TERRITORIO Y URBANISMO.  
DE FECHA 26 OCT. 1994  
JUNTA DE ANDALUCIA  
CONSEJERIA DE OBRAS  
PUBLICAS Y TRANSPORTES



9. Arcos de herradura en la planta alta del antepatio printoresquista de principios de siglo, éste posee una balaustrada copia de la del patio principal.



10. Detalle de banderola, farol y reja del antepatio.





11. Vista del ángulo nordeste del patio pintoresquista, pozo de traza octogonal de mampostería de ladrillo visto y herrajes de hierro forjado.

APROBADO DEFINITIVAMENTE CON  
SUJECION A LA RESOLUCION DE LA  
COMISION PROVINCIAL DE ORDENACION  
DEL TERRITORIO Y URBANISMO.  
DE FECHA 26 OCT. 1994  
JUNTA DE ANDALUCIA  
CONSEJERIA DE OBRAS  
PUBLICAS Y TRANSPORTES



12. Vista desde la azotea de la primera crujía por c/Cristóbal de Morales hacia el ala norte. En primer plano los arcos de herradura del antepatio.



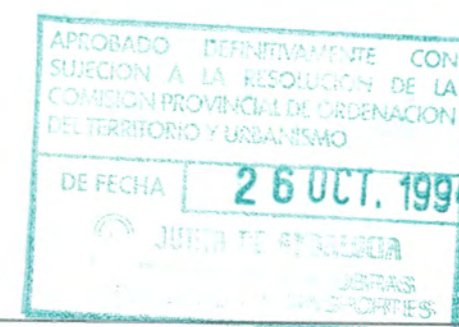
13. Detalle de los arcos de herradura y balastrada en la planta alta del antepatio.



14. Vista general del patio principal, ángulo nordeste, configurado por galerías formadas mediante arquerías de medio punto en planta baja y rebajadas en planta alta. Todas sobre columnas toscanas.



15. Vista general del patio principal, ángulo nordeste.





16. Vista general del patio principal, galerías norte.



17. Vista general del ángulo nordeste del patio principal.





18. Vista del lado sur del patio principal. Se observa el arranque de escalera, el zócalo de cerámica, azulejo del Cristo el Gran Poder y pavimento con losas de cemento pretensado en blanco y gris.



19. Vista general en planta alta de las galerías en tres de sus lados del patio principal, que se configura mediante arquerías rebajadas sobre columnas toscanas recercadas y decoradas con cartabones y claves resaltadas.



20. Vista de la galería norte en planta alta. Se observa la galería formada por arcos rebajados sobre columnas toscanas recercadas y decoradas con cartabones y claves resaltadas, balaustrada de mampostería enfoscada y pintada y pasamanos de madera.





21. Vista de arcos de medio punto sobre columnas toscanas, balaustrada y zócalo de azulejo del S. XVIII de la galería este del patio principal.



22. Detalle de arcos de medio punto, recercados y decorados con cartabones y claves resaltadas, situados en la planta baja del patio principal.



23. Detalle de arcos de medio punto sobre columnas toscanas, recercados y decorados con cartabones y claves resaltadas, situados en planta baja del patio principal.

APROBADO FORMALMENTE CON  
SE  
COMISION DE INVESTIGACION  
DE  
26 OCT. 19  
JUNTA DE ANDALUCIA  
CONSEJERIA DE OBRAS  
PUBLICAS Y TRANSPORTES



24. Encuentro de las galerías del lado este y norte del patio principal, con arcos de medio punto sobre columnas toscanas y pinjantes, zócalo de cerámica del S. XVIII y artesanado de madera de ladrillo por tabla.



25. Detalle de columna toscana del patio principal, situado en encuentro de arcos de galerías norte y oeste.

APROBADO DEFINITIVAMENTE CON  
SUJECION A LA RESOLUCION DE LA  
COMISION PROVINCIAL DE ORDENACION  
DEL TERRITORIO Y URBANISMO.  
DE FECHA 26 OCT 1994  
JUNTA DE ANDALUCIA  
CONSEJERIA DE OBRAS  
PUBLICAS Y TRANSPORTES



26. Detalle de zócalo de cerámica en galerías del patio principal, del S. XVIII.



27. Desde el patio, escalera principal compuesta por peldaños de ladrillo, azulejos del X. XVIII y maderlán de madera. La zanca y el zócalo son del mismo material y el pasamanos de madera.

APROBADO DEFINITIVAMENTE CON  
SUJECION A LA RESOLUCION DE LA  
COMISION PROVINCIAL DE ORDENACION  
DEL TERRITORIO Y URBANISMO.

DE FECHA 26 OCT. 1994

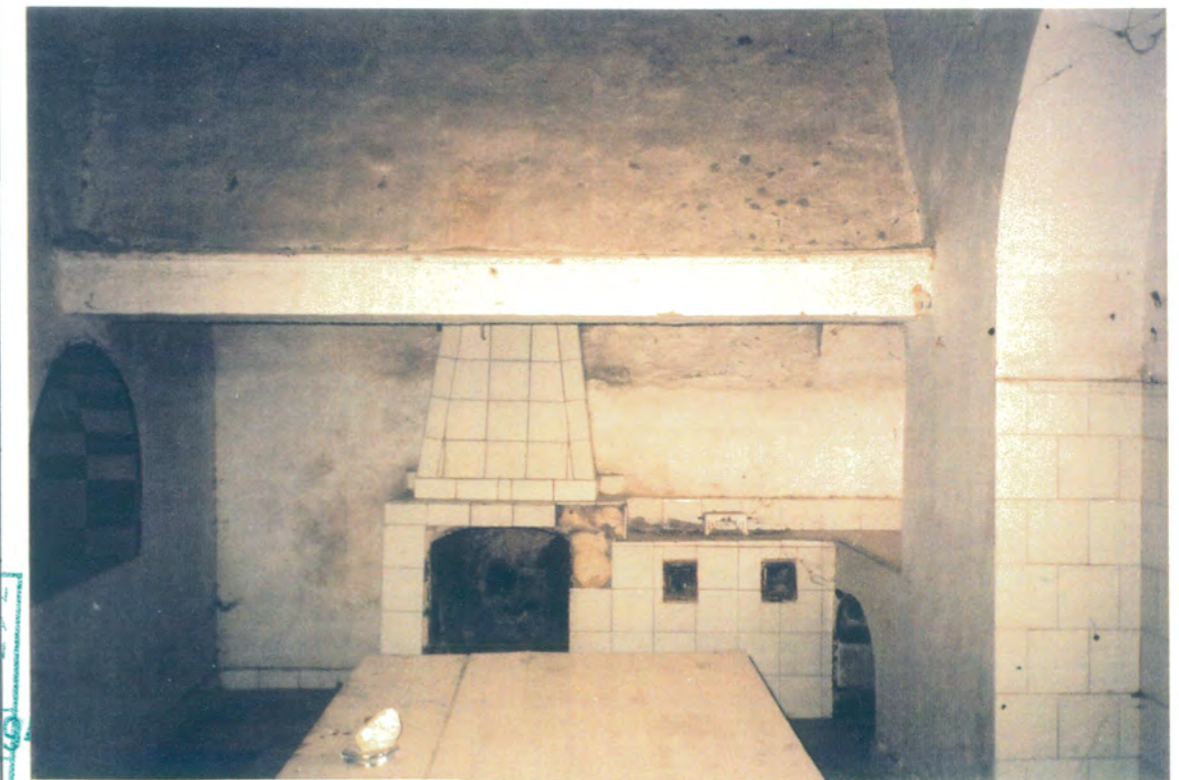
JUNTA DE ANDALUCIA  
CONSEJERIA DE OBRAS  
PUBLICAS Y TRANSPORTES



28. Vista de la planta baja y alta de la galería este del patio principal. La arquería en planta baja es de medio punto y rebajados en planta alta, todos sobre columnas toscanas, recercados y decorados con cartabones y claves resaltadas. En planta alta balaustrada muy interesante, artesbnado de tablazón, alfajias y vigería de madera.



29. Pasillo del lado oeste por el que se accede desde la cocina al apeadero.



30. Vista del hogar y el poyo de la cocina desde la puerta de entrada a la misma.

APROBADO DEFINITIVAMENTE CON  
SUJECION A LA RESOLUCION DE LA  
COMISION TERRITORIAL DE ORDENACION  
DE TERRITORIO Y URBANISMO.  
DE FECHA 26 OCT. 1994  
JUNTA DE ANDALUCIA  
CONSEJERIA DE OBRAS  
PUBLICAS Y TRANSPORTES



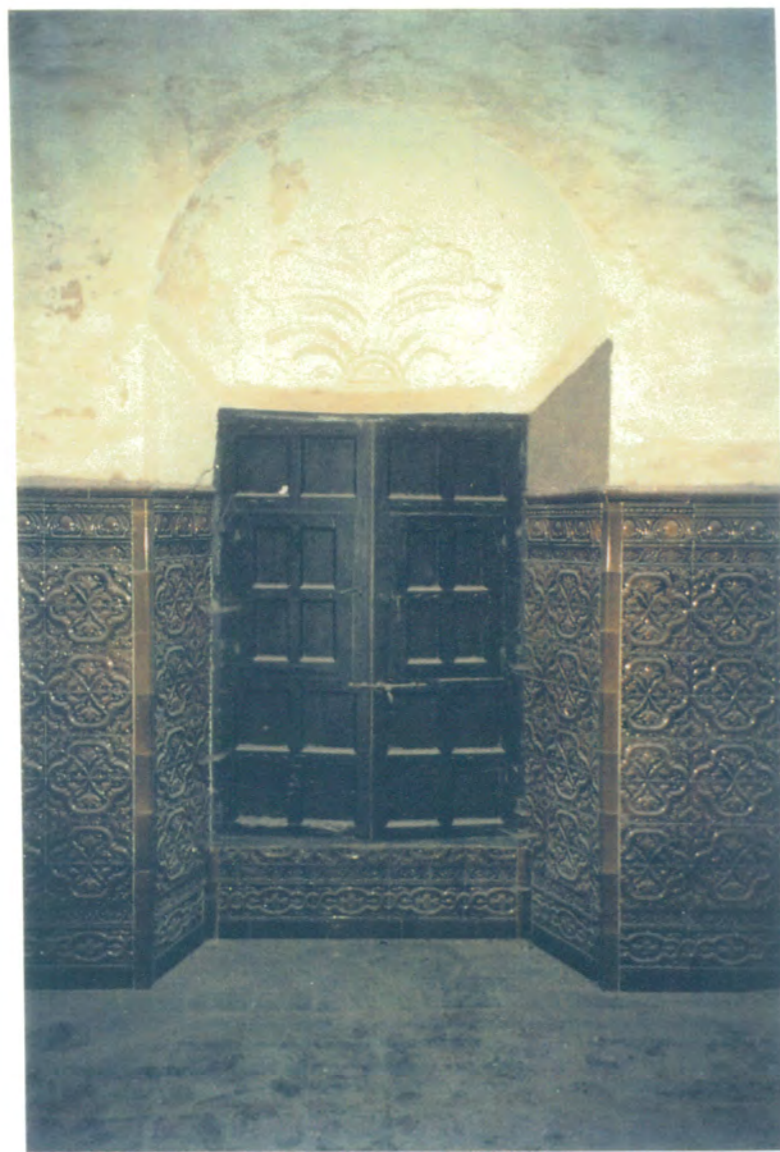


31. Vista parcial del cuarto de baño situado en la segunda crujía de fachada principal con ventana al antepatio, se accede a él a través de la habitación izquierda que da al zaguán.



32. Vista del porche del apeadero formado por arcos de medio punto sobre columnas de granito.

APROBADO ILUSTRATIVAMENTE CON  
SUPOLEN A LA ORDENACION DE LA  
CONSEJERIA DE OBRAS PUBLICAS Y TRANSPORTES  
DE FECHA 26 OCT. 1994  
JUNTA DE ANDALUCIA  
CONSEJERIA DE OBRAS  
PUBLICAS Y TRANSPORTES



33. Detalle de ventana sobre muro abocinado con poyete y zócalo de cerámica de azulejo melado. Está situada en la habitación de la primera crujía del alta norte que da al patio trasero, a la c/ Doctor Diego Sánchez.



34. Detalle de los arcos de herradura situados en la planta alta del antepatio en la segunda crujía del ala sur.



35. Galería de la planta alta del antepatio, formado por arcos de herradura y balaustrada de mampostería, copia de la del patio principal.

APROBADO DEFIINITIVAMENTE CON  
SOLICION A LA RECLAMACION DE LA  
COMISION PROVINCIAL DE ORDENACION  
DE TERRITORIO Y URBANISMO.  
DE FECHA 26 OCT. 1994  
JUNTA DE ANDALUCIA  
CONSEJERIA DE OBRAS  
PUBLICAS Y TRANSPORTES



36. Desde la galería de planta alta del ala este del patio principal, vista de la galería del ala sur.



37. Desde la galería de planta alta del ala norte del patio principal, vista de la arquería del ala este.



38. Desde la cubierta de la primera crujía del ala sur y de este a oeste.



39. Vista de la galería de planta alta del ala norte y de este a oeste, vigería y tablazón de madera.

APROBADO EXPRESAMENTE CON  
FUNCIÓN A LA LEY 16/1987 DE LA  
COMUNICACION Y TRANSPORTES  
DEL TERCER Y ÚLTIMO PÁRRAFO

DE FECHA 26 OCT. 1994

JUNTA DE ANDALUCÍA  
CONSEJERÍA DE OBRAS  
PÚBLICAS Y TRANSPORTES



40. Desde la galería de planta alta del ala este, vista del ángulo de las galerías norte y oeste.



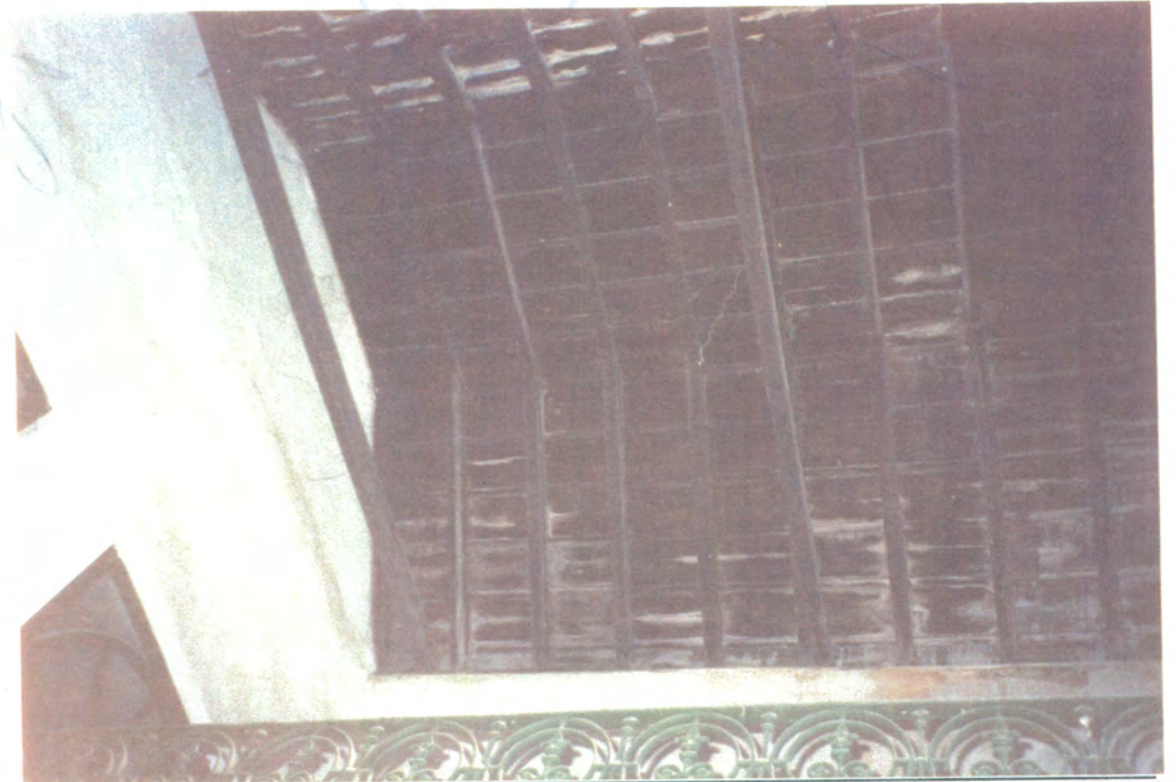
41. Vista de entramado para la formación de cubierta de la primera crujía del ala norte (c/ Doctor Diego Sánchez), formado por viguería y alfajía de madera y ladrillo por tabla.

APROBADO DEFINITIVAMENTE CON  
SUERTE A LA RESOLUCION DE LA  
COMISION PROVINCIAL DE ORDENACION  
DEL TERRITORIO Y URBANISMO.  
DE FECHA 26 OCT. 1994  
JUNTA DE ANDALUCIA  
COMISION DE OBRAS  
PUBLICAS Y TRANSPORTES



42. Vista desde el descansillo del desembarco de la escalera, hacia la salida a la galería del ala oeste del patio principal; barandilla de hierro forjado sobre contrafuerte y carpintería de madera del S. XVII.

APROBADO EN PRIMERA CON  
SEÑALA A LA EJECUCION DE LA  
COMUNICACION Y DISTRIBUCION  
DE LOS DISEÑOS Y PLANOS.  
FECHA 26 OCT. 1994  
D. JUAN DE ANDRADA  
D. JUAN DE ALBARRACIN  
D. JUAN DE ALBARRACIN



43. Vista del artesanado de la escalera principal, formado por viguería, alfaja y tablazón de madera.



44. Detalle de la baranda en el descansillo de la escalera.



45. Vista del artesanado de la escalera principal, formado por vigería, alfajía y tablazón de madera.

APROBADO DEFINITIVAMENTE CON  
SUjeción A LA RESOLUCIÓN DE LA  
COMISIÓN PROVINCIAL DE ORDENACION  
DEL BARRIO Y URBANISMO.  
DE FECHA 2001 1994  
JUNTA DE ANDALUCIA  
SECRETARIA DE OBRAS  
PUBLICAS Y TRANSPORTES



46. Desde la azotea del ala oeste, cubiertas de tejas de las galerías del patio principal, S. XVII.



47. Desde la azotea del ala oeste, cubiertas de tejas de las galerías del patio principal, S. XVII.



48. Desde la azotea visitable de la primera crujía del ala sur, huecos y azotea perdida del antepatio; al fondo cubierta de tejas de la escalera principal y de la segunda crujía y galería del patio principal del ala oeste y azotea de la segunda crujía del ala oeste.



49. Desde el lado oeste de la azotea visitable de la primera crujía del ala sur, azotea perdida cubierta de tejas y azotea visitable de la segunda crujía del ala oeste.



50. Desde la cubierta de la primera crujía del ala sur, en el lado oeste, vista del ala este.

APROBADO DEFINITIVAMENTE CON  
EFECTOS A PARTIR DEL DIA DE LA  
PUBLICACION EN EL BOLETIN DE ORDENACION  
DE LA CONSTRUCCION DEL ESTADO.  
FECHA 26 OCT. 1994  
GOBIERNO DE ANDALUCIA  
SECRETARIA DE OBRAS  
Y TRANSPORTES